

неспиниѣ слабо блестящій и съ замѣтной очень мелкой морщинистостью, наконецъ, поватая поверхность между шипами полуматовая, мелко морщинистая. Но насколько постоянны эти отличія и въ какихъ предѣлахъ колеблются, остается не извѣстнымъ.

Subg. *Messor* For.

(стр. 107 и 173).

(♀).

1. Рукоять усиковъ при основаніи снабжена нѣсколько косо-стоящею, закругленною лопастью. . . . . 2.
- Рукоять усиковъ при основаніи лишь немного расширена, но безъ лопасти. . . . . 3.
2. Все тѣло густо покрыто волосками, штриховато-морщинистое и болѣе или менѣе матовое (кромѣ брюшка). Заднеспинка съ бугорковидными возвышеніями. Цвѣтъ однообразный, темный. . . . . 4.
- Все тѣло покрыто очень рѣдкими, одиночными волосками. Голова блестящая и почти гладкая; грудь слабо блестящая; мелко-морщинистая, съ гладкой переднеспинкой. Заднеспинка съ угловатыми возвышеніями. Красновато-коричневый съ темнокоричневымъ брюшкомъ . . . . *Messor tataricus* n. sp.
4. Голова покрыта рѣдкими и довольно крупными продольными, штриховатыми морщинками. Глаза маленькіе, плоскіе. На нижней сторонѣ головы отстоящіе волоски прямые, не много болѣе длинныя, чѣмъ на тораксѣ. Варьируетъ въ цвѣтѣ отъ коричнево-желтаго до коричневатого-чернаго, съ красноватыми щеками и передней частью головы. Дл. 3,5—9,5 mm. . . . . *Mess. structor* Ltr.
- Голова болѣе или менѣе блестящая и въ задней части гладкая; штриховатая морщинка на лбу и темени очень тонкія. Коричневый или темно-коричневый. . . . . var. *clivorum* n. var.
- Голова полуматовая, съ болѣе мелкими и нѣжными штриховатыми морщинками, болѣе сильно развитыми на лбу, темени и щекахъ; на бокахъ груди между морщинками выступаетъ ясная зернистость. Глаза болѣе крупныя и выпуклыя. На нижней сторонѣ головы волоски очень длинныя,

щетинистые, съ концами, загнутыми впередъ. Заднеспинка безъ зубцовъ. Все тѣло чернаго цвѣта. Дл. 4—8 mm. . . . .  
. . . . . *Mess. lobuliferus* var. *excursionis* n. var.

3. Тѣло покрыто рѣдкими и тонкими волосками. На нижней сторонѣ головы болѣе или менѣе длинныя, щетинистыя волоски, образующіе бороду. Голова, особенно сзади, обыкновенно гладкая и блестящая. Переднеспинка также блестящая, со сглаженной скульптурой. Заднеспинка съ бугорками или зубцами. Окраска варьируетъ отъ чернаго до краснаго, съ черно-коричневымъ брюшкомъ (*Mess. barbarus* s. ext.).. 5.

5. Волоски на нижней сторонѣ головы тонкіе, короткіе, не загибающіеся впередъ. Чернокоричневый весь или голова красная, а остальное тѣло черно-коричневое. Величина большая (до 12 mm). У мал. ♀ голова болѣе длинная, чѣмъ широкая. Заднеспинка безъ зубцовъ. . . . .  
. . . . . *Mess. barbarus* L. s. str.

— Волоски на нижней сторонѣ головы болѣе толстыя, длинныя и съ концами, загнутыми впередъ . . . . . 6.

6. Голова гладкая, блестящая, съ слабо замѣтнымъ пунктиромъ, и иногда съ мелкими продольными штрихами на переднихъ углахъ и на лбу. Брюшко блестящее. Грудь съ продольными и поперечными морщинками. Нижняя сторона головы съ частыми длинными волосками . . . . . 7.

— Голова и брюшко (кромѣ его задней половины) матовыя или полуматовыя, мелко штриховато-морщинистыя. Заднеспинка съ сильными, острыми зубцами. Нижняя сторона головы только съ нѣсколькими длинными волосками. Черный. Дл. до 10 mm . . . . . *Mess. barbarus striaticeps* And.

— Голова слабо блестящая, съ продольными, штриховатыми морщинками на верхней поверхности (кромѣ затылка и заднихъ угловъ). Довольно частыя отстоящія волоски на тѣлѣ. Заднеспинка безъ зубцовъ. Голова и брюшко черныя, грудь коричнево-черная. Дл. 5,5—6 mm. . . . .  
. . . . . *Mess. capitatus*, var. *jakowlevi* n. var.

— Голова слабо блестящая, съ тонкой, очень мелкой и частой сѣтчатой морщинистостью, безъ продольныхъ штриховъ. Брюшко гладкое, блестящее. Заднеспинка съ бугорками. Безъ отстоящихъ волосковъ на верхней сторонѣ тѣла. Голова и грудь краснаго цв., брюшко черно-коричневое . . . . .  
. . . . . *Mess. caducus* Motsch.

7. Заднеспинка съ толстыми, сильными зубцами, немного изогнутыми. Голова безъ штриховъ на лбу. На бокахъ груди между крупными продольными и поперечными морщинками выступаетъ частая зернистость. Красно-коричневый съ коричнево-чернымъ брюшкомъ. Дл. 5—10 mm. . . . .  
 . . . . . *Mess. aegyptiacus*, var. *incorruptus* n. var.
- Заднеспинка только съ бугорковидными возвышеніями или съ небольшими зубчиками. Грудь безъ зернистости между морщинками. Лобъ штриховатый. Дл. до 9 mm. . . . 8.
8. Все тѣло чернаго цвѣта. Заднеспинка съ бугорковидными возвышеніями. . . . *Mess. capitatus*, var. *aralocaspius* Ruz.
- Голова и брюшко коричнево-черныя (голова бываетъ то болѣе свѣтлая, то болѣе темная), грудь темно- или буровато-красная. . . . *Mess. capitatus*, var. *meridionalis* And.
- Голова и грудь красныя, брюшко черно-коричневое. Заднеспинка съ небольшими зубчиками. . . . .  
 . . . . . *Mess. capitatus*, var. *semirufus* And.

### 150. *Messor structor* (Latr.).

1. *Formica structor* Latreille 465, стр. 46; 467, стр. 236.
2. — *rufitarsis* и *lapidum* Fabricius 240, стр. 406 и 407.
3. *Myrmica mutica* Nylander 596, стр. 39.
4. *Atta structor* Mayr 507, стр. 192; 511, стр. 66—68.  
 Forel 257, стр. 74—75. André 13, стр. 353—373. Насоновъ 587, стр. 74 и 75.  
 Син.: Dalla Torre 95, стр. 105—106.

♀. Голова у большого ♀ большая, почти вдвое шире груди, квадратная, выпуклая на темени, съ затылочнымъ краемъ почти прямымъ и ровнымъ или (у самыхъ крупныхъ экземпляровъ) имѣющимъ лишь очень небольшую выемку; рукоять усиковъ не достаетъ до заднихъ угловъ головы. У малаго ♀ голова продолговатая, закругленная на затылѣ, почти равная ширинѣ груди и спереди нѣсколько шире чѣмъ сзади; рукоять усиковъ болѣе длинная, вполне достигающая до заднихъ угловъ головы и даже хватающая нѣсколько дальше ихъ. Поверхность головы и лобной площадки матовая, полуматовая или иногда (преимущественно у малыхъ ♀♀) слабо

блестящая, покрытая вся частыми, тонкими продольными, штриховатыми морщинками. Личной щитокъ съ небольшою выемкой посерединѣ передняго края, съ болѣе рѣдкими продольными морщинками. Челюсти съ изогнутымъ вѣшнимъ краемъ, короткія, съ продольными частыми морщинками. Рукоять усиковъ съ небольшою лопастью при основаніи; первый членикъ жгутика усиковъ въ  $1\frac{1}{2}$  раза больше второго. Глаза лежатъ посерединѣ боковъ головы, нѣсколько ближе къ заднему краю; они маленькіе, плоскіе. У малаго ♀ глаза болѣе выпуклы. Грудь расширенная и округленная въ области переднеспинки, посерединѣ сдвоенная; передняя половина ея (если смотрѣть въ профиль) сильно выпуклая, правильно закругленная; между meso-metapodium значительное вдавленіе. Основная поверхность заднеспинки плоская, прямая; покатая ея поверхность слабо наклонна; на границѣ между двумя этими поверхностями образуется закругленный уголъ. Заднеспинка безъ шиповъ или зубцовъ и только у крупныхъ особей иногда съ маленькими бугорками. Первый узелокъ стебелька сверху тонкій, угловато-закругленный. Вся грудь покрыта морщинками, тоже штриховатыми, по преимуществу, особенно на metapodium, поперечными, на бокахъ частью поперечными, частью продольными; она матовая и только дискъ передне-среднеспинки иногда слабо блеститъ и менѣе морщинистъ. Узелки стебелька мелко и часто неправильно морщинисты. Брюшко гладкое, блестящее. Покрытъ частыми, длинными отстоящими и полуотстоящими волосками; на нижней поверхности головы и на pronotum они обыкновенно болѣе длинны; усики и ножки съ частыми наклонными волосками (на бедрахъ они нѣсколько рѣже). Окраска варьируетъ отъ совершенно чернаго до свѣтлаго грязно-бураго или красновато-бураго цвѣта, причемъ почти всегда щеки, ниже-передняя часть головы и личной щитокъ красноватые; челюсти, лапки, сочлененія ножекъ, часто жгутики усиковъ желтовато- или коричневатокрасные. Дл. 3,5—9,5 мм.

♀. Голова немного шире груди, 4-угольная, болѣе широкая чѣмъ длинная; вся верхняя поверхность ея, равно какъ личной щитокъ и лобная площадка покрыты частыми продольными правильными штриховатыми морщинками, матовые. Среднеспинка, щитокъ и оба предщитка блестящіе и почти гладкіе съ болѣе или менѣе частыми ямками, несущими волоски, и

мѣстами съ слабо замѣтной, поверхностной штриховатой морщинистостью; переднеспинка, бока груди и заднеспинка съ частыми штриховатыми морщинками. Брюшко гладкое, блестящее. Заднеспинка иногда невооруженная, но чаще съ бугорками. Первый узелокъ стебелька клиновидный, съ тупымъ верхнимъ краемъ, имѣющимъ посерединѣ небольшую выемку. Съ частыми отстоящими волосками золотистаго или желтоватаго цвѣта. Черно-коричневая (или коричнево-черная) съ красно-коричневыми челюстями, щеками, сочлененіями ножекъ и лапками; жгутикъ усиковъ обыкновенно коричневый, или основная его половина красноватая. Крылья съ блѣднымъ коричневымъ оттѣнкомъ. Дл. 9—15 мм.

♂. Голова маленькая, сзади расширенная и закругленная, морщинистая. Рукоять усиковъ короткая, равная приблизительно 2 первымъ членикомъ жгута. Среднеспинка вся или почти вся покрыта болѣе или менѣе частою продольною морщинистостью. Переднеспинка, заднеспинка, частью бока груди штриховатые. Стебелекъ мелко морщинистъ. Щитикъ въ большей или меньшей степени морщинистъ (иногда по срединѣ его, какъ и спереди среднеспинки, остается гладкое мѣсто). Брюшко гладкое, блестящее. Челюсти съ 6—7 зубчиками. Съ густыми, длинными отстоящими волосками желтаго или желтоватаго цвѣта. Черный, съ коричневато-красными или коричневато-желтыми концами верхнихъ челюстей, сочлененіями ножекъ и лапками. Крылья какъ у ♀. Дл. 7—10,5 мм.

*M. structor* населяетъ всю южную и отчасти среднюю Европу (Австрія, Венгрія, южная Германія, Швейцарія), острова Средиземнаго моря, Малую Азію, южную и юго-восточную часть Европ. Россіи, Крымъ, Кавказъ, центральную Азію и вѣроятно Персію. Сѣверная граница распространенія въ Европѣ зигзагообразна, но въ точности еще не опредѣлена. Былъ указанъ Н и л а н д е р о мъ (596) для южной части Европ. Россіи; М а й р о мъ (510)—для Кавказа. Н а с о н о в ъ (587, стр. 38) приводитъ его изъ Киргизской степи, Астрахани, Харькова, Одессы, Кіева, Крыма (Севастополь, Ялта) и Кавказа (Ессентуки, Тифлисъ и дол. р. Аракса, Эриванск. губ.). Ф о р е л ь (870, стр. 6) указываетъ для восточной Бухары и Крыма.

Мѣстонаход.: *Симбирская губ.*, Самарск. Лука Сызранск. у. (!! 99). *Самарская*, окр. Самары, камен. степь (!! VI. 94). *Саратовская*, окр. Саратова, на Вокзальной горѣ, каменист. степь, 3. VI. 1902 (!!); ок. Кумысной поляны (Косолаповъ, 1900); окр. с. Разбойщины, 1. VII. 1905 (!!); окр. Хвалынска (!) и Царицына (! 1900); гора Уши ок. Камышина (М. Янишевскій); Сарепта и окр., 7. V. 1902 (Гордѣевъ; !! VII. 1905); песчан. холмы бл. Ольховки, на злежи ок. «Свят. Могила», Цариц. у. 13. VI. 1902 (онъ-же); окр. с. Орловки, Цариц. у. на валѣ. 15—17. VII. 1903 (Келлеръ). *Оренбургская*, ок. ст. Красногорской (! 94); Губерлинскія горы (! Штанге, 1901); окр. Оренбурга (! 94). *Астраханская*, гора Бол. Богдо (!! 8. VI. 1902; Гордѣевъ, 6. VIII. 1902); гора Мал. Богдо и степь около нея (!! 5. VI. 1902). *Уральская обл.*, Индерскія горы, около проваловъ и на ихъ склонахъ, мѣстами также на глинистой пустынѣ (!! 97); окр. Гурьева (! 97). *Херсонская*, Одесса, ♀ и ♂ 14—25 IV. и 3. X. 1904 (Браунеръ); окр. Одессы (Нечаевъ, 96); окр. Херсона, крыл. ♀♀ и ♂♂ 15. V. 99 (Браунеръ); Бирзула, степь, 10. VI. 04 (онъ-же). *Харьковская*, Старобѣльскій у., степь, ♀ и ♂ 25. VI. 98 (Силагтьевъ); тамъ-же, на Городищенской Горѣ, ♂ и ♀♀ 17. VII. 98 (онъ-же). *Бессарабская*, Аккерманъ, 20. VII. 1904 (Браунеръ); Ганчешты, Кишиневск. у., 17. VI. 04 (онъ-же). *Екатеринославская*, д. Бѣленькая на Днѣпрѣ, Екатерин. у., 22. IV. 1904 (Браунеръ); Мариуполь (онъ-же, 1904). *Крымъ*, окр. Севастополя (Смиренскій); Алушта (Трубниковъ, 98; Головинъ, 99; Радаковъ, 1901); колонія Герценбергъ (Муралевичъ, 1901); Феодосія (!) и Стар. Крымъ (онъ-же); Магарачъ, ♀ и ♂ 19. IV. 96 (Караваевъ); Балаклава (П. Александровъ; 1902); Евпаторія, ♀ и ♂ 21. VII. 1902 (В. Яковлевъ); Симферополь (Кожевниковъ, 1901; Браунеръ, 20. V. 1904); Байдары, 17. V. 1904 (Браунеръ); Ласпи, развалины на южн. бер., 19—20. V. 04 (онъ-же). Каракоджа, Перекопск., у. 24. IV. 1904 (онъ-же). *Кавказъ*, Дагестанъ, Самурск. окр., отъ Хыноу до Боржъ, 25. VII. 1900 (Завадскій); окр. г. Петровска (!!); Темиръ-Ханъ-Шура (!! ст. Ходжалъ-Маха и Леваша (!! 99); сѣв. склонъ главн. хребта до св. Св. Николая (!! 99); южный склонъ отъ Зекарск. перев. къ Абастуману, (! 99); Абастуманъ (!); Ахалцыхъ (!); Мцхетъ (! 99); Нов. Аеонъ (! 1900); Квишхеты (Кирилловъ, 98); окр. Пятигорска, (Бердоносова, 29 VI. 02); Машукъ (! 1900); Тифлисъ (!!); Ботан. садъ въ Тифлисъ, 16. IV. 88 (Сатунинъ); Авчалы близъ Тифлиса (!! 1900); Коджоры, Тифлисс. у. (!); Манглизъ (! 1900); окр. Тифлиса, 1-я балка (Сатунинъ, ♂♂ 25. V. 1900);

Кубанская обл., г. Ейскъ, городской садъ (бар. Розень, 23. IV. 1900); Теберда, VIII. 1900 (онъ-же); между Армавиромъ и Псебайскою (онъ-же, 1900, VII); Лагодехи, лѣсъ, 8. VIII. 1900 (Завадскій); Ахты, 19. VII. 1900 (онъ-же); Новороссійскъ, г. VI. 1900 (онъ-же; Браунеръ); Кисловодскъ, 24. VII (Караваевъ, 1896); Кегвартское ушелье, Эрив. губ. 6000 ф. (Сатунинъ, 2. IX. 900); Карская обл., с. Дигоръ, ок. 7000' (онъ-же, 1900); ст. Гюзлякъ, Джебраильскій у., 30. V. 94 (онъ-же); Ленкоранск. у. Кумбаши, V. 98 (онъ-же); с. Руарутъ по р. Ленкоранкъ, Талышъ, 6000 ф., 25. V. 98 (онъ-же); с. Тангерудъ, Талышск. низм., Ленкор. у. 28. IV. 98 (онъ-же); постъ Кяльвязь, 7000 ф., Ленкоранск. у. персидская граница, 27. V. 98 (онъ-же); Ленкоранск. у., въ разныхъ пунктахъ, ♀ 14. VII. (Завадскій, 1901); Царскіе колодцы, Тифл. губ., Сигнатск. у., V. 1901 (Сатунинъ); Дербентъ (! 26. VII. 99); ст. Берна, въ 13 в. къ Ю отъ Абастумана, 19. VIII. 02 (Сатунинъ); Карская обл., мѣсто Кясаръ на пути изъ с. Мюзаретъ въ с. Мшехъ, ♀ и ♂ 23. IX. 1902 (онъ-же); постъ Таускеръ, той-же обл., подъ камнями, 8. X. 1902 (онъ-же); Геокъ-Топа, Арешск. у. Елизаветп. губ. ♀ (З. М. Ак. Н.: Шелковниковъ). *Тургайская обл.*, окр. Тургая (Штанге, 1901); степь въ дол. р. Бердянки (Биркъ, 98). *Закастійская обл.*, остр. Челекенъ (Штукенбергъ); окр. Асхабада, 5. V. 89 (А. Семеновъ). *Туркестанъ*, Ферганск. обл., окр. Нов. Маргеллана и с. Вуадиль (Романовъ, 96); окр. г. Ошъ, Хазретъ-Аюбъ, склонъ горы (онъ-же, 96); Ташкентъ, сады, 28—30. VI. 1901 (Сорокинъ); окр. *Аральскаго моря*, г. Казалинскъ, ур. Мій-Тюбекъ, V. 1901 (Бергъ); ст. Юнійская (онъ-же); *Семиръченская обл.*, окр. оз. Балхашъ, р. Или, уроч. Ур-пекъ, туранговый лѣсъ (Бергъ, 1903); р. Или, уроч. Боккара, 8. VII. 1903 (онъ-же). *Самаркандская обл.*, Джизакъ, ♀ 27. III. 1903 (З. М. Ак. Н.: Якобсонъ); ст. Голодная Степь, Ср.-Аз. ж. д., Ходжентск. у., ♀ 14. IV. 1903 (З. М. Ак. Н.: онъ-же).

Эмери (196, стр. 17—22), руководясь не только наружно-морфологическими признаками, но и особенностями въ географическомъ распространеніи, различаетъ 4 формы *Mess. structor*: 1) — типичную (*M. structor typicus* Latr.) изъ средней Франціи: ♀♀ темно-коричневаго цв. съ красноватыми ногами и передней частью головы, заднеспинка довольно низкая, выпуклая, сзади пологая, безъ всякихъ слѣдовъ зубчиковъ даже у большихъ ♀♀; у малыхъ ♀♀ поверхность головы тонко штриховатая и довольно блестящая; дл. 4—7½ мм.; дл. ♀ ок. 11 мм., дл. ея передн. крыла 11,5—12 мм., шир. головы 2½ мм.; максим. дл. ♂ 7 мм.;

дл. его пер. крыла 8,5 мм., кромѣ того у ♂ поверхность средне-спинки довольно блестящая и только сзади штриховатая, scutellum морщинистый, часто съ гладкимъ мѣстомъ посерединѣ, 2) — var. *tyrrenus* Em. изъ Италіи (до подножія Альпъ), Испаніи и острововъ Средиземнаго моря: у ♀♀ величина почти какъ у типа (хотя попадаются экземпляры съ одной стороны въ 9 мм. длиной, съ другой въ 3½ мм.), но заднеспинка выше и сзади болѣе крутая, у среднихъ и большихъ экземпляровъ болѣе или менѣе угловатая, кромѣ того у самыхъ большихъ иногда съ ясными тупыми зубчиками; ♀ всегда много меньше чѣмъ у типа, именно дл. тѣла 8,5—9,5 мм., дл. передн. крыла 9 мм., шар. головы 1⅔ мм.; ♂ съ болѣе частой и рѣзкой скульптурой груди, безъ гладкаго мѣста на scutellum, дл. тѣла 7—8,5 мм., дл. пер. крыла 8—8,5 мм.; 3) — var. *muticus* (Nyl.) Em. изъ Австріи, Венгріи, Болгаріи, изъ южной и частью юго-восточной Евр. Россіи, Малой Азіи, Кавказа и средней Азіи: ♀♀ сходны съ var. *tyrrenus*, но покатыя поверхность заднеспинки у нихъ еще круче, часто заднеспинка угловатая или съ ясными зубчиками, окраска измѣнчива, но всегда даже у самыхъ темныхъ экземпляровъ щеки и переднія части головы красноватыя, величина тѣла какъ у var. *tyrrenus*, шир. головы до 2¾ мм.; ♀ по размѣрамъ приближается къ типу, именно дл. тѣла 11,5—12 мм., шир. головы 2¼—2½ мм., дл. передн. крыла 11—12,5 мм.; окраска головы измѣнчива—отъ черно-коричневаго съ красными щеками до красно-коричневаго или даже кровяно-краснаго цвѣта; у ♂ скульптура груди почти какъ у типа (среднеспинка только отчасти блестящая, на передней части scutellum морщинки слабо обозначены, а иногда прямо можно замѣтить гладкое мѣсто; дл. тѣла 7—8 мм., дл. передн. крыла 8—8,5 мм.; 4) — var. *orientalis* Em. изъ юго-восточ. Евр. Россіи, Закавказья (Тифлисъ), средней Азіи (Сырь-Дарья), Сиріи и Малой Азіи: ♀♀ очень сходны съ предыдущимъ, но достигаютъ болѣе значительной величины, окраска ихъ болѣе темная, часто совершенно черная (смоляно-черная), безъ красноватаго пятна на щекахъ или только со слѣдами его; ♀ еще крупнѣе, съ длиной тѣла въ 11,5—12,5 мм., шир. головы 2⅔—2⅘ мм., дл. передн. крыла 13—14 мм.; встрѣчаются экземпляры ♀, достигающіе даже до 14—15 мм., съ крыльями въ 15—16 мм. (изъ г. Мерсины на южн. бер. Малой Азіи); у ♂ верхняя поверхность среднеспинки совершенно морщинистая и только впереди узкое продольное гладкое пятно, щитикъ очень морщинистъ, дл. 8—10,5 мм., дл. передн. крыла 9,5—12 мм. (причемъ экзямпляры изъ Сарепты меньше, чѣмъ изъ Малой Азіи). При этомъ Эмери полагаетъ, что существуютъ переходы отъ var. *tyrrenus* къ *muticus* и отъ этого послѣд-



ниго къ *orientalis*; двѣ послѣднія формы онъ считаетъ вообще очень близкими. Всѣ эти три формы, по мнѣнію Эмери, образуютъ цѣлый рядъ, соотвѣтствующій послѣдовательнымъ измѣненіямъ, которымъ подвергался видъ при его постепенномъ распространеніи съ востока на западъ, т. е. отъ центральной и западной Азіи черезъ Балканскій полуостровъ и Дунайскую низменность до береговъ Тирренскаго моря. Что-же касается Французской формы, принимаемой имъ по праву приоритета за типическую, то она представляетъ, по Эмери, лишь боковую вѣтвь, распространившуюся къ С въ западномъ направленіи отъ Альпійской области.

Насколько соотвѣтствуютъ дѣйствительности всѣ вышеприведенныя соображенія Эмери, я сейчасъ не берусь рѣшить за отсутствіемъ достаточнаго матеріала; но, несомнѣнно, извѣстную долю вѣроятности они имѣютъ, хотя относительно двухъ его разновидностей (*muticus* и *orientalis*) я всетаки долженъ сказать, что наружно-морфологическіе признаки, ихъ отличающіе, крайне тонкіе и не всегда легко уловимы, вслѣдствіе ихъ непостоянства; что-же касается областей распространенія, то они почти совпадаютъ у обѣихъ формъ, да и не настолько еще достоверно опредѣлены, чтобы объ нихъ можно говорить съ положительностью. Въ моей коллекціи var. *orientalis* имѣется только изъ окр. озера Балхаша, Закавказья (окр. Манглиза и Тифлиса) и изъ Индерскихъ горъ (♀♀ совершенно чернаго цвѣта безъ красноватыхъ шекъ и передней части головы или красноватость этихъ частей едва замѣтна); громадное-же большинство остальныхъ экземпляровъ *M. structor* (особенно съ Кавказа, изъ южной и юговосточной Россіи) принадлежатъ къ var. *muticus*; кромѣ того имѣются изъ нѣкоторыхъ мѣстностей Кавказа (напр. сѣв. склонъ главн. хребта, окр. ст. Св. Николая) и такіе (♀♀), которые почти совершенно сходны съ западно-европейскими (изъ средн. Франціи и Швейцаріи), т. е. принадлежатъ къ *M. structor typicus* Em.; наконецъ, нѣкоторые составляютъ особую разновидность, ниже мною описываемую. Самцовъ и♀♀ настоящихъ var. *orientalis* Em. у меня нѣтъ, а отъ var. *muticus* я имѣю♀♀ и♂♂ изъ Одессы, Харьковск. губ., Крыма и Кавказа, причемъ длина переднихъ крыльевъ у♀♀ ихъ варьируетъ отъ 11 до 14 mm. (преобладаютъ 12 и 13 mm.), а у♂♂ отъ 8,5 до 9,5 mm., т. е. у тѣхъ и другихъ превышаютъ предѣльныя цифры, указанныя Эмери. Далѣе къ характеристикамъ var. *muticus* и *orientalis* я долженъ еще добавить, что у♀♀ этихъ формъ волосистость голеней и рукояти усиковъ сильнѣе развита, чѣмъ у экземпляровъ изъ Западной Европы (Франція), и голова у♀♀ иногда немного покороче. Интересно-бы также знать, существуютъ-ли какія-либо различія въ

биологическомъ отношеніи между двумя названными разновидностями. Все вышесказанное указываетъ, что вопросъ о вариацияхъ видового типа *M. structor* не такъ въ дѣйствительности простъ, какъ думалъ Эмери, и заслуживаетъ въ будущемъ еще новыхъ, дополнительныхъ разслѣдованій, въ виду чего я пока и не останавливаюсь подробно на описаніи var. *muticus* и *orientalis*.

Считаю необходимымъ еще выдѣлить особую форму:

— var. *clivorum* nov. var.

♀. Главнымъ образомъ отличается сильно сглаженной скульптурой на верхней поверхности головы. У большого ♀ голова сверху довольно блестящая и покрыта очень мелкими и тонкими продольными штриховатыми морщинками только спереди, на лбу и темени, причемъ на щекахъ эти морщины болѣе развиты и покрываютъ ихъ сплошь, а на лбу и темени они мельче, короче и рѣже, оставляя между собой маленькіе, гладкіе промежутки, затылокъ и задніе бока головы позади глазъ гладкіе и сильнѣе блестятъ; кромѣ того на лбу, темени и въ затылочной области головы имѣются рѣдкія ямки; переднеспинка съ слабымъ блескомъ; заднеспинка съ небольшими, широкими бугорками. У малаго ♀ голова болѣе широкая и короткая, чѣмъ у var. *muticus* и въ особенности у западно-европейскихъ экземпляровъ *M. structor* (у var. *muticus* голова представляетъ по длинѣ среднее между *structor* typ. и var. *clivorum*), а рукоять усиковъ короче и потолще; поверхность головы сверху совершенно гладкая и болѣе блестящая, чѣмъ у ♀ тајог; морщинки замѣтны только на переднихъ углахъ головы; переднеспинка почти гладкая и также сильнѣе блестящая; заднеспинка безъ бугорковъ. Окраска довольно темная; грудь коричневая или темно-коричневая, голова сверху и брюшко коричнево-черныя; щеки и передняя часть головы красноватая. Лопать при основаніи рукояти усиковъ хорошо развита. Волосистость тѣла болѣе рѣдкая и слабая.

Мѣстонахожд.: *Казанская губ.*, Чистопольск. у., на известковомъ склонѣ, покрыт. степной растительностью, у р. Волчьей, 8. VII. 1892 (!); *Самарская*, Бузулукск. у., на мѣловой горѣ у ст. Бѣлогорки, VI. 1893 (Гордягинъ); окр. Ставрополя, на песчан. склонѣ, обращенномъ къ волжск. долиנѣ, поросшемъ рѣдкими соснами, 12. VI. 1899 (!!); *Симбирская*, на мѣлов. склонѣ у д. Ляховки, Симб. у. (! 1894); *Бессарабская*, окр. озера Шаболатскаго (Браунеръ, 1904).

Это—форма распространившаяся къ сѣверу и приурочившаяся къ каменистымъ обнаженіямъ холмовъ и склоновъ съ степной растительностью.

Живетъ въ норахъ, продѣлываемыхъ въ известнякѣ или между камнями. Вслѣдствіе блестящей головы я сначала принималъ эту форму за *Mess. barbarus* var. (см. 665, стр. 30). У экземпляровъ изъ окр. Ставрополя и изъ Бессарабіи (♂ *medius* и *minor*) на темени и затылкѣ замѣтна поверхностная, очень мелкая сѣтчатая морщинистость (зернистость). Кромѣ того экземпляры изъ Ставрополя свѣтлѣе окрашены (*thorax* у нихъ свѣтло-коричневый).

Вопросъ о переходныхъ формахъ между *M. structor* и *M. barbarus* еще не выясненъ. Майръ (547) и Форель убѣждены, что такія формы существуютъ, и Форель обозначаетъ ихъ какъ *barbaro-structor* (изъ Болгаріи 287, изъ Закаспійской обл. и Кавказа 870), но ни тотъ ни другой не дали ихъ описанія и не указываютъ, въ чемъ именно у нихъ выражается переходный характеръ. Эмери же, напротивъ, не признаетъ существованія переходовъ между *M. structor* и *barbarus* (196), въ чемъ его особенно убѣждаетъ постоянное различіе ♂♂ того и другого; насколько справедливо то или другое мнѣніе, покажетъ будущее; но близость этихъ двухъ видовъ между собой несомнѣнна, что доказывается между прочимъ сходствомъ ихъ самокъ.

*Mess. structor* типичный пустынно-степной житель. Глинистыя, солонцеватыя пустыни и бѣдныя растительностью степи съ твердымъ, преимущественно каменистымъ субстратомъ на югѣ, известковыя и мергелевыя обнаженія съ темною почвой на сѣверѣ (Сарат., Самар., Симб. г.)—являются его обычнымъ мѣстожителемъ. Въ южныхъ и юго-восточныхъ мѣстностяхъ онъ обыкновененъ, къ сѣверу рѣдѣетъ. Чаше онъ попадается на равнинахъ, но не рѣдокъ и въ горахъ, поднимаясь тамъ сравнительно довольно высоко (до 6000 ф. на Кавказѣ), если тамъ имѣются удобныя для него мѣста съ соответствующей растительностью. Довольно обыкновененъ у насъ въ южной Россіи, въ Крыму, на Кавказѣ и въ Туркестанѣ. Муравей этотъ нрава тихаго, миролюбиваго; питается сухими плодами и сѣменами разныхъ растений, главнымъ же образомъ зернами злаковъ (*Agropyrum*, *Festuca* и др.), собираемъ коихъ заняты бывають обыкновенно большіе рабочіе, неутомимо таскающіе ихъ своей медленной походкой

въ гнѣздо. Малые-же  $\delta\delta$  занимаются по преимуществу воспитаніемъ личинокъ.

Въ юго-восточной Россіи, въ области нижняго теченія р. Волги и Урала, *M. structor* принадлежитъ глинистой, покрытой темной полынью, пустынѣ и южной полосѣ степей. Сѣверная граница области его сплошнаго обитанія здѣсь идетъ приблизительно до широты Саратова; далѣе къ Сѣверу уже рѣдѣетъ и встрѣчается только спорадически. Въ глинистой пустынѣ онъ особенно любитъ мѣста, гдѣ среди полны растутъ и другія, нужная ему растенія, особенно злаки. Въ черноземныхъ степяхъ онъ рѣдокъ и тамъ встрѣчается преимущественно на мѣстахъ съ твердымъ, каменистымъ грунтомъ, на островкахъ т. наз. каменистой степи (ок. Самары, въ Губерлинскихъ горахъ, въ Оренбургск. губ. и пр.) и на известковыхъ или мергелевыхъ склонахъ (обнаженіяхъ), покрытыхъ своеобразной степной растительностью. На такихъ склонахъ онъ достигаетъ даже самой сѣверной границы чернозема, доходя какъ напр. въ Казанской губ. до  $55^{\circ}$  с. шир., хотя правда тамъ онъ представленъ уже особой формой. Встрѣчается также и на песчаной почвѣ по окраинамъ борозъ; такъ напр. я нашелъ его къ югу отъ Ставрополя, Самарск. губ., гнѣздящимся на песчаномъ склонѣ, обращенномъ въ долину Волги, поросшемъ рѣдкими соснами. На югѣ Саратовской губ. онъ попадался мнѣ изрѣдка и по окраинамъ и даже полянкамъ байрачныхъ лѣсковъ среди уже довольно богатой и разнообразной въ сравненіи съ пустыней растительностью.

Гнѣздится въ землѣ, дѣлая тамъ норы и полости различной величины и на различной глубинѣ въ зависимости отъ характера грунта. Обыкновенно внутрь гнѣзда ведетъ одно наружное отверстіе, часто окруженное кратерообразнымъ валомъ изъ вынесенной земли и растительной шелухи отъ натасканныхъ сухихъ плодовъ, тщательно собираемыхъ изъ обружающей мѣстности рабочими (ради чего они даже подгрызаютъ стебли соотвѣствующихъ растеній) въ гнѣздо и тамъ укладываемыхъ въ особыхъ камерахъ. Разъ я нашелъ его гнѣздящимся въ земляномъ холмикѣ (въ окр. Сарепты). Крылатцы особи были находимы въ муравейникахъ въ концѣ лѣта, осенью и весною; но всей вѣроятности онѣ вообще развиваются въ гнѣздахъ къ концу лѣта, зимуютъ тамъ, а ранней весной выходятъ и роются.

151. *Messor tataricus* nov. sp.

♂ med. Усики тонкіе, довольно длинныя; рукоять ихъ, простирающаяся нѣсколько дальше задняго края головы, снабжена при основаніи хорошо развитой, закругленной лопастью (у *Messor structor* эта лопасть поменьше); первый членикъ жгутика усиковъ тонкій и длинный, равный двумъ слѣдующимъ членикамъ (у var. *clivorum* онъ почти такой же, а у *structor typ.* и var. *muticus* немного болѣе толстый и болѣе короткій); членики 2—6 жгутика почти равныя; булава состоитъ изъ 4 удлинненныхъ члениковъ. Рукоять и жгутикъ усиковъ покрыты тонкими, рѣдкими, короткими навлонно стоящими волосками (у *Mess. structor* волоски на усикахъ частыя и болѣе длинныя). Булава 4 угольная, съ закругленными задними углами и прямымъ затылочнымъ краемъ. Верхняя челюсти съ частыми продольными морщинками и съ неясно зубчатымъ жевательнымъ краемъ. Личной щитокъ съ рѣдкими мелкими продольными морщинками, слабо блестящій. Средней величины глаза лежатъ немного поближе къ заднимъ угламъ головы. Усиковыя ямки глубокия, почти гладкія и блестящія. Поверхность головы блестящая и въ задней половинѣ совершенно гладкая, съ рѣдкимъ пунктиромъ; спереди лишь она покрыта рѣдкими, очень мелкими продольными штриховатыми морщинками (на переднихъ углахъ, щекахъ и на лбу вдоль лобныхъ валиковъ), постепенно по направленію къ темени исчезающими. Грудь въ общемъ слабо блестящая и мелко морщинистая, за исключеніемъ переднеспинки, блестящей и сверху почти гладкой, а на бокахъ съ тонкими, слабыми продольными штрихами. На бокахъ meso-metathorax'a морщинки болѣе грубыя и продольныя, а на заднеспинкѣ онѣ поперечныя. На заднеспинкѣ угловатая возвышенія вмѣсто зубовъ. Профиль заднеспинки и стебелекъ почти такой-же какъ у *Mess. structor*. Узелки стебелька мелко морщинистые, довольно блестящіе, особенно второй. Брюшко гладкое и блестящее. Ножи гладкія, блестящія, покрытыя такими-же волосками какъ усики, но бедра почти безъ волосковъ. Тѣло снабжено только очень рѣдкими, почти одиночными, не длинными, отстоящими волосками и это составляетъ замѣтную особенность данной формы; верхняя поверхность головы, переднеспинки и брюшка совсѣмъ безъ волосковъ; на нижней

сторонѣ головы короткіе, тонкіе одиночныя, отстоящіе волоски. Красновато-коричневый, съ темно-коричневымъ брюшномъ и коричневымъ пятномъ на верху головы; лапки желтоватыя. Дл. 5—6 mm.

Мѣстонахожд.: *Уфимская губ.* окрестн. г. Уфы, на склонѣ (Терегуловъ, 1895).

Крайне бѣднымъ волоснымъ покровомъ, гладкой и блестящей головой и переднеспинкой, также строеніемъ усиковъ форма эта хорошо отличается отъ настоящаго *M. structor* и сравнительно ближе стоитъ къ var. *clivorum*; можетъ-быть ее нужно отнести къ группѣ *M. barbarus* на основаніи скульптуры головы и груди, также рѣдкимъ волоскамъ, но за *barbaro-structor* ее считать всетаки нельзя, ибо она имѣетъ и такіе признаки, которыхъ нѣтъ ни у настоящаго *M. structor*, ни у *barbarus*.

### 152. *Messor lobuliferus* Em.

*Messor barbarus* L. var. *lobulifera* n. var. Emery 111, стр. 159 (♀).

♀. Голова матовая, съ частыми продольными штриховатыми морщинками и углубленными точками между ними, несущими бѣловатые отстоящіе волоски. Рукоять усиковъ при основаніи снабжена лопастью. Грудь съ неправильными слабыми морщинками, матовая. Заднеспинка съ тупыми бугорками или совсѣмъ безъ нихъ. Стебелекъ морщинистый, матовый. Брюшко блестящее. Черный, съ темно-коричневыми челястями, усиками и ножками. Дл. 4—5 mm. (Эмери).

Найденъ экспедиціей графа Зичи (111, стр. 132) въ Монголіи (Бургалтай).

— var. *excursionis* nov. var.

Все тѣло покрыто довольно частыми отстоящими бѣловатыми или желтоватыми волосками; на нижней сторонѣ головы длинныя съ согнутыми концами волоски. На mesosternum, отчасти и на другихъ частяхъ груди, между крупными морщинками имѣется частая, мелкая зернистость. Ножки и усики волосистыя; голени съ частыми полуотстоящими волосками. Голова у больш. ♀ съ небольшою выемкой на затылочномъ

краѣ. Глаза довольно крупные (приблизительно какъ у *stricticeps* или *meridionalis*; у *structor*, *barbarus* s. str. и *caducus* они, напротивъ, очень малы). Бока головы, задніе ея углы и затылочный край почти гладкіе (съ очень тонкой сѣтчатой морщинистостью) и блестящіе; у мал. ♀ вся задняя половина головы почти гладкая и блестящая, а морщинки на остальной ея части очень сглажены. Ножи съ тончайшей сѣтчатостью. Заднеспинка съ бугорковидными возвышеніями. Величина больш. ♀ достигаетъ 7 мм.

Форму эту я отнесъ къ *M. lobuliferus* главнымъ образомъ по присутствію лопасти при основаніи рукояти усиковъ и отсутствію зубцовъ на заднеспинкѣ; по характеру же скульптуры и волоскамъ она очень походитъ на *M. himalayanus* For. (346, стр. 20; 349, стр. 693) изъ Кашмира и Гималай, но послѣдній не имѣетъ лопасти на рукояти усиковъ.

Мѣстонаход.: окр. озера *Балхаша*, горы Куланъ-басы, 14. IX. 1903 (Бергъ); урочище Балгурай, низовья р. Или съ лѣвой стороны, въ барханахъ, 10. IX. 1903 (онъ-же). *Закаспійская обл.*, ст. Гяурсъ, 2. V. 89 (А. Семеновъ); ст. Репетекъ, 15 и 29. V. 89 (онъ-же).

Характернымъ отличіемъ *Messor lobuliferus* служитъ присутствіе довольно большой, закругленной лопасти при основаніи рукояти усиковъ, что сближаетъ его съ *Messor lobicornis* For. (309, стр. 31—32) изъ Алжира, но послѣдній (хотя тоже чернаго цв.) отличается совершенно особой скульптурой поверхности тѣла. Я думаю, что *Mess. himalayanus* и *lobuliferus* представляютъ самостоятельные виды, во многихъ отношеніяхъ сходные съ *Mess. structor* и служащіе соединительнымъ звеномъ между этимъ послѣднимъ и *M. barbarus*; но *M. himalayanus* стоитъ всетаки ближе къ послѣднему, такъ какъ не имѣетъ лопасти при основаніи рукояти усиковъ. Что-же касается до *Mess. barbarus* s. exl., то онъ, какъ видъ сборный и широко распространенный, заслуживаетъ большого вниманія, но къ сожалѣнію является очень мало во всѣхъ отношеніяхъ изученнымъ. По моему мнѣнію *M. structor*, *tataricus*, *lobicornis* и *lobuliferus* составляютъ одну группу, а *M. barbarus* съ его расами и *M. caducus*—другую; промежуточной же формой между ними служитъ *M. himalayanus*.

— var. *fraternus* nov. var.

♀. Первый членикъ жгутика усиковъ короткій, только едва превышающій 2-й; остальные членики до булавы короткіе и довольно толстые. На головѣ промежутки между штри-

ховатыми морщинками мелко морщинистые. Грудь часто и неправильно морщинистая и съ мелкою точчатостью на бокахъ mesothogaхъ'a и на заднеспинѣ; между бугорками поверхность послѣдней покрыта частыми ямками (на подобіе наперстка). Рукоять усиковъ, также снабженная при основаніи лопастью, матовая и шероховатая, вслѣдствіе очень мелкой морщинистости. Узелки стебелька мелко зернистые. Ножки довольно блестящія, покрытыя тонкой, частой сѣтчатостью, съ рѣдкими прилегающими волосками. Затылочный край головы прямой. На нижней сторонѣ головы густые отстоящія волоски. Грудь, стебелекъ и брюшко сверху безъ волосковъ; на головѣ очень рѣдкіе, короткіе, тонкіе отстоящія волоски, но пунктира между морщинками не замѣтно. Матовый; брюшко гладкое, блестящее. Дл. 4,5—6 мм.

Мѣстонахожд.: *Манчжурія*, на пути между Мукденомъ и Янтайскія копи, VIII. 1904 (Е. Р у з с к і й).

### 153. *Messor barbarus* (Lin.) s. ext.

1. *Formica barbara* Linné 481, стр. 962.
2. — *binodis* Fabricius 235, стр. 393.
3. *Atta capitata* Ltr. Mayr 507, стр. 190—192 (♀, ♂, ♀).
4. *Aphaenogaster barbara* L. Emery 122, XII, стр. 56—58.  
Forel 277, стр. 8—10. Mayr 511, стр. 66—68. André 18, стр. 367—373. Насоновъ 587, стр. 74—75. Emery 148, стр. 9—12.  
Син.: Dalla Torre 95, стр. 99—100.

♀. Голова у ♀ тајогъ большая, массивная, выпуклая, 4 угольная, съ выемкой на затылочномъ краѣ, съ закругленными задними углами, рукоять усиковъ не достигаетъ или едва достигаетъ до задняго края головы; глаза маленькіе, лежатъ посрединѣ боковъ головы. У ♀ *medius* выемка на затылкѣ очень слабо выражена и рукоять усиковъ вполнѣ достигаетъ до задняго края головы или даже простирается немного дальше. У ♀ *minor* голова прямоугольная (немного болѣе длинная, чѣмъ широкая) или квадратная, съ ровнымъ закругленнымъ затылочнымъ краемъ: рукоять усиковъ хватаетъ вѣскольکو дальше задняго края головы; глаза больше. Поверхность головы у всѣхъ особей то гладкая и блестящая, то болѣе или менѣе матовая, штриховатая, особенно въ передней половинѣ



или тонко и нѣжно морщинистая, также не рѣдко слабо пунктированная. Грудь или довольно блестящая или матовая, но съ морщинками частью продольными, частью поперечными (на mesosternum и заднеспинкѣ онѣ поперечныя); обыкновенно дискъ на переднеспинкѣ съ болѣе или менѣе сглаженной скульптурой и блестящей. Заднеспинка иногда не вооруженная (обыкновенно у малаго ♀), чаще же съ бугорками, нерѣдко съ зубцами или шипами. Узелки стебелька мелко морщинистые, слабо блестящіе. Брюшко наичаще гладкое, блестящее или иногда матовое, тонко штриховатое (у var. *striativentris* For.). Волосистость обыкновенно болѣе или менѣе рѣдкая, слабая (хотя иногда бываетъ и довольно частая). На нижней сторонѣ головы имѣются длинныя, щетинистыя волоски, образующіе какъ-бы бороду, и обыкновенно загнутые впередъ; на верхней сторонѣ головы, на thorax'ѣ, стебелькѣ и брюшкѣ отстоящіе волоски большею частью рѣдкіе и довольно короткіе, иногда на головѣ и груди ихъ почти совсѣмъ нѣтъ или такъ мало, что они производятъ впечатлѣніе разбросанности. Рукоять усиковъ при основаніи безъ лопасти. Первый членикъ жгутика усиковъ почти равенъ второму или немного больше его; членики 2—7 одинаковой величины; послѣдніе 4 членика почти такой-же длины какъ предыдущіе, но замѣтно утолщены, образуя тонкую булаву. Усики и ножи покрыты болѣе или менѣе короткими полу-прилегающими, обыкновенно не очень частыми волосками. Личной щитокъ узкій, съ небольшою выемкой посерединѣ передняго края, съ продольными морщинками, обыкновенно рѣдкими, блестящей, на переднемъ краѣ усаженный рѣдкими, но длинными щетинистыми волосками. Верхнія челюсти массивныя, крѣпкія, короткія и изогнутыя, со многими зубчиками (6—8) на жевательномъ краѣ, иногда (особенно у большихъ ♀♀) неясными, сверху продольно морщинистыя. Первый узелокъ стебелька угловатый сверху, клиновидный. Окраска варьируетъ отъ совершенно чернаго до коричневаго, краснокоричневаго, краснаго и желто-краснаго, причемъ брюшко всегда черное или черно-коричневое. Иногда бываетъ только голова красная, или голова и грудь краснокоричневая, или, наконецъ, одна грудь темно-красная, а голова и брюшко темныя. Челюсти красно-коричневыя; лапки желтоватыя или красноватыя; часто конецъ жгутика усиковъ болѣе свѣтлый. Дл. 4—12 мм.

♀. Очень сходна съ *M. structor*. Волоски на тѣлѣ болѣе рѣдкіе и болѣе короткіе. Затылокъ, среднеспинка и щитикъ гладкіе, блестящіе, съ рѣдкими ямками. Средняя часть среднеспинки и щитика почти безъ волосковъ. Заднеспинка съ бугорками, иногда зубцами или шипами. Черная, съ красно-коричневыми челюстями и лапками. Крылья съ блѣдно-коричневымъ оттѣнкомъ. Дл. 11—14 мм.

♂. Отличается отъ *M. structor* величиной, большимъ блескомъ и слабой скульптурой тѣла. Среднеспинка съ рѣдкимъ пунктиромъ или съ мелкими поверхностными морщинками. Заднеспинка сверху болѣе или менѣе блестящая, иногда почти гладкая. Голова сверху съ очень тонкой морщинистостью. Волосистость и окраска какъ у *structor*, но верхнія челюсти на концѣ красно-коричневые. Дл. 9—11 мм.

Видъ широко распространенный, полиморфный. Область его распространенія обнимаетъ южную Европу (съ отдѣльными пунктами находенія и въ средней), Африку, Малую Азію съ Сиріей и Палестиной, Крымъ, Кавказъ, Арало-каспійскую низменность и значительную часть Азіи. Свойственъ по преимуществу пустыннымъ мѣстностямъ. У насъ былъ указанъ Майромъ для Закавказья, Наоновымъ для южной Россіи, Крыма и Кавказа, экспед. Зичи (111) для Саратовской губ.; экспед. Федченки нашла его въ Туркестанѣ во многихъ пунктахъ (см. Майръ 547, стр. 13). Но всѣ эти авторы не сообщаютъ, къ какой именно формѣ *M. barbarus* относятся ихъ показанія.

*M. barbarus* s. str. (♀) отличается сильно выраженнымъ диморфизмомъ и крупными размѣрами большихъ ♀♀ (до 12 мм.), имѣющихъ на затылкѣ очень узкую выемку, почему задніе углы головы представляются толстыми, широкими, сильно закругленными; голова ихъ достигаетъ до 4 мм. ширины. У малаго ♀ голова болѣе длинная, чѣмъ широкая. Поверхность тѣла блестящая, вслѣдствіе очень слабой скульптуры. Переднеспинка и слитая съ ней среднеспинка сильно выпуклы. Грудь плотная, довольно короткая. Заднеспинка закругленная, обыкновенно не вооруженная, рѣже только съ бугорками. Волосистость рѣдкая. На нижней сторонѣ головы волоски сравнительно тонкіе и короткіе, не загибающіеся впередъ. Цвѣтъ тѣла черно-коричневый, то болѣе свѣтлый, то болѣе темный, иногда голова красная, причемъ и грудь

тогда болѣе или менѣе красноватая. Вся поверхность головы покрыта тончайшей, замѣтной только въ микроскопъ морщинистостью, съ ясными штрихами на переднихъ углахъ головы и на лбу; замѣтны также мелкія, поверхностныя рѣдкія ямки. Скульптура торакса и стебелька сильно сглажена; сверху его морщинки слабо замѣтны; бока *prothorax*'а гладкіе и блестящіе; только на *mesosternum* поперечныя морщинки остаются рѣзко выраженными. Голени и рукоять усиковъ съ довольно частыми наклонно стоящими волосками.

Эта раса распространена въ южной Европѣ, въ области Атласа и центральной Африки, затѣмъ въ Малой Азіи и Персіи. Живетъ на мѣстахъ, покрытыхъ растительностью, избѣгая настоящую пустыню.

Указана Форедемъ (870, стр. 6) изъ Закаспійской области и изъ Персіи (по экз. изъ Зоол. Музея И. Авад. Н.). Къ сожалѣнію всѣ эти экземпляры оказались ♀♀ и ♂, которыхъ Форель не описываетъ; каковы-же ихъ ♀♀ и дѣйствительно-ли они относятся къ *barbarus* i. sp. остается не извѣстнымъ.

#### 154. *Messor barbarus capitatus* (Latr.).

1. *Formica capitata* Latreille 465, стр. 46; 467, стр. 234 (♀, ♂)
2. *Atta capitata* Lepeletier de St. Fargeau 476, стр. 173.

Отличіемъ этой расы служить форма головы у ♀♀: она очень выпуклая сверху, съ сильно закругленными задними углами; у больш. ♀ выемка на затылочномъ краѣ очень мала или почти отсутствуетъ; у малыхъ ♀♀ голова квадратная, столь же широкая какъ и длинная. Заднеспинка не вооруженная, но чаще съ бугорками, нерѣдко съ зубчиками или короткими толстыми шипиками. Поверхность головы гладкая, блестящая, съ небольшими иногда только штрихами спереди и посерединѣ. Грудь довольно короткая, покрытая штриховатыми, по преимуществу поперечными морщинками. Волоски на верхней сторонѣ тѣла очень рѣдкіе; на нижней сторонѣ головы длинные, загнутые впереди, щетинистые волоски. Цвѣтъ по преимуществу черный, рѣже черно-коричневый, иногда грудь боричневая или темно-красная, рѣже голова и грудь красныя.

*M. barbarus capitatus* v. str. Latr. совершенно черного пѣта, съ красновато-коричневыми челюстями. Голова у бол. ♂ по описанію Латрейля „est prodigieusement grosse, presque carrée, mais arrondie postérieurement et convexe“ (l. c., p. 234).

Описанъ былъ Латрейлемъ изъ южной Франціи; въ послѣдствіи былъ указанъ (безъ описанія) Форелемъ (356, 870) изъ Алжира, Туниса, сѣв. Персіи, Закаспійской обл. (Мулла-Кара, Каракумы, зал. Карабугасъ) и восточной Бухары (гора Баба-тау, Ай-булакъ).

Мнѣ эта раса извѣстна только по описаніямъ Латрейля и Лепелетъе де Сень-Фаржо, къ сожалѣнію очень неполнымъ.

— var. *aratocaspicus* Ruzsky (655, стр. 20).

♂. Голова у большого ♂ 4 угольная, выпуклая сверху, съ затылочнымъ краемъ довольно ровнымъ, почти не имѣющимъ выемки (она едва обозначена въ видѣ широкаго полукруга, почему задніе углы головы являются узкими). У среднихъ и малыхъ ♂♂ выемки назади головы нѣтъ. Поверхность головы гладкая, блестящая, съ тонкими штрихами только въ переднихъ ея углахъ и на лбу, вдоль лобныхъ валиковъ; кромѣ того на ней еще выступаютъ рѣдкія, мелкія, слабо замѣтныя ямки. Личной щитокъ мелко морщинистый. Верхнія челюсти съ почти ровнымъ жевательнымъ краемъ, безъ ясно выраженныхъ зубцовъ. Грудь съ слабымъ блескомъ, сильно выпукла въ области передне-среднеспинки. Заднеспинка съ приподнятыми въ видѣ продолговатыхъ угловъ краями (вмѣсто зубцовъ), съ плоской основной поверхностью, незамѣтно, полого переходящей въ покатую поверхность, образуя закругленный уголъ; обѣ эти поверхности съ поперечными крупными морщинками. Дискъ на выпуклой части среднеспинки нѣсколько болѣе блестящій, съ сглаженной скульптурой. Переднеспинка сверху съ поперечными и продольными мелкими штриховатыми морщинками; бока prothorax'a съ продольными, очень тонкими морщинками; на бокахъ meso- и metathorax'a морщинки поперечныя. Узелки стебелька мелко морщинистыя. Первый узелокъ остроугольный сверху. Брюшко гладкое, блестящее. Съ рѣдкими отстоящими волосками на тѣлѣ. На усикахъ и ножкахъ полуприлегающіе волоски, болѣе частые на голеняхъ и лапкахъ. На нижней

сторонѣ головы длинныя щетинистыя волоски съ загнутыми впередъ концами. Черный или буровато-черный, съ черно-коричневыми ножами и жгутикомъ усиковъ; концы лапокъ рыжіе; верхнія челюсти темно-коричневая, или красновато-коричневая съ чернымъ пятномъ посерединѣ. Дл. 5—7,2 мм.

Очень близокъ къ var. *meridionalis* And., отличающагося отъ него главнымъ образомъ цвѣтомъ. Самки и самцы не извѣстны. Было-бы очень интересно выяснитъ отношеніе его къ *M. capitatus* i. sp.

Мѣстоаходж.: *Закаспійская обл.*, ст. Казанджикъ, Ср.-Аз. ж. дор., VII. 1902 (Арнольдъ); Мервъ, 9. VII. 1901 (Сорокинъ); погран. постъ Кара-тепе на Афганск. гран., въ 4 в. отъ крѣп. Кушка, 15. VII. 1901 (онъ-же). Окр. *Аральскаго моря*, сѣв. берегъ залива Перовскаго, на глинист. почвѣ, 21. IX. 1900 (Бергъ); сѣверн. берегъ моря, заливъ Тше-басъ, 11. V. 1902 (онъ-же).

— var. *meridionalis* André (13, стр. 355 ♀).

♀. Больше крупный чѣмъ var. *aralocaspius* (дл. до 9 мм.). Голова черно-коричневая (рѣже черная) или темно-коричневая съ красноватымъ оттѣнкомъ, брюшко коричневатое-черное

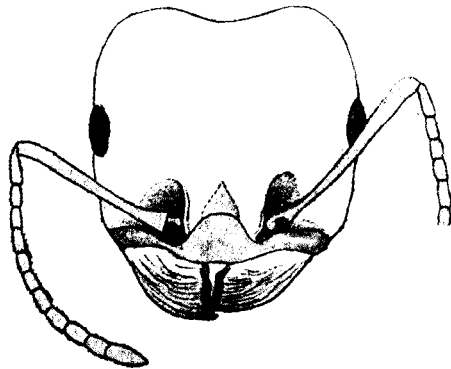


Рис. 174. Голова *Messor barbarus*, var. *meridionalis* ♀ (Гора Мал. Богдо).

или черное; грудь темно-красная или буровато-красная; стебелекъ съ черноватымъ оттѣнкомъ; ножи черно-коричневые съ рыжими лапками; сочлененія ножекъ обыкновенно красноватые; челюсти темнокрасныя съ чернымъ ободкомъ на почти

беззубомъ, ровномъ жевательномъ краѣ; конецъ рукояти усиковъ и жгутикиъ коричневатые или красноватые. Форма тѣла и скульптура въ общемъ такая же какъ у *aralocaspius*. У малыхъ ♀ зубчики на челюстяхъ хорошо развиты. Голова сильно блестящая, болѣе или менѣе гладкая, съ слабой штриховатостью въ передней части (передніе углы, усиковыя ямки, лобъ), у экземпляровъ болѣе южныхъ (изъ Закаспійск. обл., Закавказья) штрихи на лбу очень слабы и малы, у сѣверныхъ-же (изъ Киргизской степи, съ горы Б. Богдо, ок. Сарепты) штриховатость головы выражена сильнѣе (штрихи покрываютъ и темя) и кромѣ того имѣется на верхней сторонѣ головы рѣдкій пунктиръ. Часто на лбу углубленная полоска. Морщинистость переднеспинки и на бокахъ *prothogax*'а болѣе слаба, иногда почти мало замѣтна. На бокахъ *mesothogax*'а часто выступаетъ зернистость. Угловатыя бугорки на заднеспинкѣ обыкновенно нѣсколько больше, чѣмъ у *aralocaspius*, иногда-же едва замѣтны. Волосистость почти такая же какъ у этого послѣдняго.

♀. Совершенно чернаго цв., съ темно-красноватыми челюстями и небольшимъ пятномъ при ихъ основаніи снизу головы, съ коричневатыми лапцами. Крылья съ очень слабымъ коричневатымъ оттѣнкомъ. Дл. 10,5—13 mm. Блестящая. Голова съ рѣдкими штриховатыми морщинками и слабымъ блескомъ; среднеспинка и щитикъ гладкіе и сильно блестящіе, съ крупными ямками по краямъ; заднеспинка съ маленькими бугорками, поперечно-морщинистая; бока груди частью гладкіе съ рѣдкими ямками (на *mesosternum* и *scapulae*), частью съ тонкой продольной штриховатостью. Волосы довольно рѣдкіе на тѣлѣ; на средней части среднеспинки они совершенно отсутствуютъ, а по краямъ ея сидятъ частые, длинныя отстоящіе желтоватые волоски.

♂. Черный съ коричневатыми сочлененіями ножекъ, лапками и жгутикомъ усиковъ. Конецъ верхнихъ челюстей темно-красноватый. Крылья какъ у ♀, но еще блѣднѣе. Рукоять усиковъ равна приблизительно тремъ первымъ членикамъ жгутика. Голова съ мелкими продольными морщинками, слабо блестящая. Грудь сверху блестящая, на бокахъ почти матовая. Среднеспинка, щитикъ и заднеспинка съ очень мелкою морщинистостью, на послѣдней часто замѣтны поперечныя, штриховатыя морщинки. Голова и грудь покрыты густыми, тон-

кими, длинными отстоящими волосками желтоватаго цвѣта; на гладкомъ, блестящемъ брюшкѣ и тонко морщинистомъ стебелькѣ волоски рѣдкіе. На ножкахъ и рукояти усиковъ длинныя отстоящіе волоски короткіе, наклонныя. Дл. тѣла 8,5—9,5 мм., дл. передн. крыла 10,7—11 мм.

Форма эта наиболѣе распространена у насъ въ Арало-каспійской пустынѣ, на Кавказѣ, въ Закаспійскомъ краѣ и въ Туркестанѣ. Раньше была извѣстна изъ Греціи, Албаніи, Европейск. Турціи, Алжира и Туниса. Форель (870, стр. 6) указываетъ для Закаспійской области (Дортъ-Кую, Тедженъ, Гяуръ). Показанія Майра (510) и Насонова (587) по всей вѣроятности относятся къ этой формѣ.

Мѣстонахожд.: *Саратовская губ.*, окр. Сарепты, на пескахъ, 6. VII. 1905 (!). *Астраханская*, окр. Астрахани (!, Лебедевъ); с. Янга-Аскерекъ, Астрах. у., 15. VIII. 96 (Терегуловъ); глинист. пустыня между Ханской Ставкой, Горькорѣченской и Шунгаемъ (! 7. VI. 1902); горы Бол. и Мал. Богдо, 5 и 8. VI. 1902 (!); Бол. Богдо (Гордѣевъ, 6. VIII. 1902). *Уральская обл.*, Индерскія горы (! VII. 97); окр. Калмыкова и Гурьева (! 97). *Кавказъ*, Дагестанъ, Петровскъ и окрестн. (! VI. 99); степь между хреб. Атлы-буюнъ и г. Темиръ-Ханъ-Шурой (!); ст. Ходжалъ-Маха (! 99); окр. Пятигорска, подножіе Машука, 17. VII. (! 1900); окр. Ахалыха (! 99); Мцхетъ (!! 99 и 1900); Тифлисъ (!! Сатуинъ, Караваевъ, 15. VIII. 96); Ботанич. садъ (!); садъ Муштаидъ (!); окрестн. Тифлиса, ♀, ♂ и ♀ 25—27. III. 1900 и 12. III. 1901 (Сатуинъ); окр. Манглиза (!! VII. 1900); Муганская степь и дол. Аракса, ♀, ♂ и ♀ 14. IV. 1900 (Кржи-воблоцкій); Аралыкъ, 3000 ф. 14. IX. 1900 (Сатуинъ); Орговъ, ок. 5000 ф., 24. IX. 1900 (онъ-же); Соляная гора Кульпъ, ок. 4000 ф., на солончакѣ, 27. IX. 1900 (онъ-же); остр. Севанга на оз. Гокча, 19. VIII. 1900 (онъ-же); Эчміадзинъ, 19. IX. 1900 (онъ-же); Енгикентъ, Джебатск. у., V. 94 (онъ-же); Шахчинаръ, постъ на р. Араксъ, скалы, 16. VI. 94 (онъ-же); Сальяны, Бакинск. губ., изъ зоба *Larus* sp., ♀ и ♂ 16. III. 95 (онъ-же); Ленкоранск. у., Бакин. г. (Завадскій). *Закаспійская обл.*, полуостр. Мангишлакъ (Остроумовъ, VII. 98); Кизыль-Арватъ, 29. IV. 89 (А. Семеновъ); ст. Переваль, 26. IV. 89 (онъ-же); ст. Гяуръ, 2—3. V. 89 (онъ-же); Асхабадъ, 5. V. 89 (онъ-же); Казанджикъ, VII. 1902 (Арнольдъ); ст. Джебелъ, 21. V. 02 (онъ-же); Мервъ (онъ-же, 2. VIII. 02; Сорокинъ, 30. VI. 1901). *Туркестанъ*, Ташкентъ, 30. VI. 02 (Сорокинъ); ст. Голодная Степь, Ср.-Аз. ж. д., Ходж. у. ♀

30. III, ♀, ♂, ♀ 8—9. IV. 1903 (З. М. Ак. Н.: Якобсонъ); Джизакъ, Самаркандск. обл., ♂, ♀, ♀ 27. III. 1903 (З. М. Ак. Н.: онъ-же); Таиръ-Тейхъ (Соколовъ); Ферганская обл., Новый Маргелланъ (Мауреръ, 1901); окр. Учъ-Кургана и близъ сѣвр. источниковъ въ Хазретъ-Аюбъ въ 60 в. отъ г. Опъ (Романовъ, 96); ок. нефтян. источниковъ Чимюнъ, въ мѣстн. подъ назв. Мисканъ (онъ-же, 96). Окр. Аральскаго м., Джабалакъ-Топъ, сѣв. бер., на песчан. почвѣ, 14. V. 1900 (Бергъ); устье Сыръ-Дарьи, Аманъ-Уткуль и др., на песчано-глин. почвѣ, 2. V. 1900 (онъ-же); пол. Кулавды, 14—16. VII. 1900 (онъ-же); Тасъ-Булакъ, на западн. бер. (онъ-же, 1900); восточн. бер., 7. V. 1900 (онъ-же); Кызыль-Джаръ на р. Сыръ-Дарьѣ 2. V. 1900 (онъ-же); остр. Барса-Кельмесъ, 25. VI. 1900 и о. Николая I, на глинистой почвѣ, 31. VIII. и IX. 1901 (онъ-же); Акъ-Джупась, 27. V. 1901 (онъ-же); Кара-Томакъ, сѣверозападн. бер., 29. VII. 1901 (онъ-же).

У экземпляровъ (♀) изъ Сарепты щеки покрыты штриховатыми морщинами, тогда какъ у болѣе южныхъ щеки или гладкія или морщинки на нихъ едва намѣчены. Экземпляры ♀♀ изъ окр. ст. Голодной степи, Джиз. у., отличаются темнымъ тораксомъ, на бокахъ головы у нихъ и нижней сторонѣ брюшка рѣдкіе прилегающіе волоски (у экз. изъ другихъ мѣстностей эти волоски тоже замѣтны, но рѣже), на лбу углубленная линія, бугорки на *metanotum* почти отсутствуютъ. Одинъ экз. ♀ изъ Асхабада (А. Семеновъ, 25. IV. 88) отличается свѣтлой окраской: голова красновато-коричневая, ножки почти такого-же цвѣта какъ грудь, т. е. красно-бурая.

Форма эта свойственна пустынѣ, по преимуществу глинистой, хотя встрѣчается и на пескахъ (Сарепта, Аралыхъ). на *Кавказѣ* живетъ въ равнинахъ, по долинамъ рѣкъ и ихъ склонамъ, около подножія горъ и на невысокихъ плоскогоріяхъ, но въ горахъ не встрѣчается. Норы этого муравья обыкновенно съ однимъ наружнымъ отверстіемъ, окруженнымъ вынесенной землей и шелухой отъ разныхъ зеренъ, которые какъ питательный матеріалъ сносятся въ гнѣздо и составляютъ его запасы. Въ нѣкоторыхъ случаяхъ, если мѣстность около гнѣзда не удобна для тасканія зеренъ, муравьи прокладываютъ къ отверстию гнѣзда расчищенные и выглаженные дорожки, идущія въ разныхъ направленіяхъ. Питаются, какъ и другіе представители подр.



*Messor*, главнымъ образомъ зернами, которымъ предварительно даютъ немножко прорости внутри особыхъ камеръ въ гнѣздѣ и потомъ разгрызаютъ своими сильными, крѣпкими челюстями. Но иногда я находилъ около отверстій ихъ гнѣздъ части тѣла, какъ будто объѣденныя, разныхъ насѣкомыхъ; такъ что весьма возможно, что эти муравьи при кормленіи личинокъ прибѣгаютъ отчасти и къ животной пищѣ. Наиболее дѣтельными бываютъ подѣ вечеръ и въ сумерки, а затѣмъ также и послѣ дождя, когда рабочіе, пользуясь размягченностью почвы, дѣтельно вытаскиваютъ ее изъ гнѣзда, увеличивая его ходы и камеры. Крылатые ♂ и ♀ находимы были ранней весной (въ III и IV).

— var. *jakowlevi* n. var.

♀. Заднеспинка съ маленькими бугорковидными возвышеніями. Голова слабо блестящая, съ тонкими продольными штриховатыми морщинками на бокахъ, щекахъ, лбу и темени; задніе углы ея и затылокъ блестящіе, вѣжно струйчатые (почти гладкіе) Личной щитокъ съ продольными морщинками. Грудь матовая, на meso-metathorax'ѣ съ довольно грубыми поперечными морщинками, на prothorax'ѣ съ болѣе мелкими и тонкими штриховатыми морщинками; кромѣ того на бокахъ mesothorax'a мелкая зернистость между морщинками. Узелки стебелька матовые, мелко морщинистые. Брюшко гладкое, блестящее. Покрываетъ довольно частыми отстоящими бѣловатыми волосками. На нижней сторонѣ головы длинныя отстоящіе волоски. Усики и голени съ частыми полуприлегающими волосками. Голова и брюшко чернаго цв.; грудь и бедра коричнево-черныя; челюсти красно-коричневые, лапы рыжія. Жгутикъ усиковъ и голени коричневатые. Дл. 5,5—6 mm.

Мѣстонаход.: Крымъ, Евпаторія (В. Яковлевъ).

Самцы и самки не извѣстны. Посвящается нашему извѣстному и старѣйшему энтомологу Вас. Евгр. Яковлеву.

По характеру скульптуры эта форма близка къ var. *meridionalis*, а по цвѣту—къ var. *aralocaspius* и *capitatus* i. sp. Отличается отъ всѣхъ ихъ болѣе сильной штриховатостью головы и волосистостью тѣла.

— var. *semirufus* André (13, стр. 355).

♀. (очень близокъ къ var. *meridionalis* And. Голова и грудь краснаго цв., брюшко черно-коричневое; ноги коричневатокрасныя; лапки и кончикъ булавы желтоватые. Зерни-

стость на mesosternum хорошо замѣтна. Заднеспинка съ тупыми зубчиками, довольно хорошо развитыми, иногда имѣющими видъ бугорковъ. Величина тѣла и форма головы какъ у *meridionalis*.

Самка (по Форелю 867, стр. 15) маленькая (11 mm.) съ красной головой и съ черно-коричневымъ тораксомъ.

Извѣстенъ изъ Абиссиніи, Сиріи, Палестины, Персіи и съ береговъ Каспійскаго моря.

Мѣстонахожд.: *Закаспійская обл.*, окр. Асхабада, 25. IV. 88 (А. Семеновъ).

### 155. *Messor barbarus aegyptiacus* (Em.).

1. *Aphaenogaster barbara aegyptiaca* Emery 122, XII, стр. 57—58.

2. *Messor barbarus*, г. *aegyptiacus* Forel 277, стр. 9.

♀. Голова матовая, сверху съ частыми и тонкими штриховатыми морщинками, въ задней части зернистая. Грудь матовая, такой-же формы какъ у *barbarus* s. str., но заднеспинка снабжена острыми зубцами или шипами. Средне- и заднегрудь морщинистая, на бокахъ съ мелкой зернистостью между морщинками; переднегрудь часто и мелко зернистая, почти безъ морщинокъ. Узелки стебелька тонко-морщинистые. Брюшко въ первой половинѣ (на поверхности 1-го членика) очень мелко зернистое, полуматовое или слабо блестящее. На нижней сторонѣ головы длинные волоски съ загнутыми впередъ концами. Голова коричневая или красно-коричневая, болѣе или менѣ темная, грудь коричневато-красная, брюшко черно-коричневое. Вообще окраска довольно измѣнчива. Дл. до 6—7 mm.

Распространенъ въ сѣверной Африкѣ (Алжиръ, Тунисъ, Египетъ).

— var. *incorruptus* nov. var.

♀. У больш. ♀ голова съ небольшою выемкой на затылочномъ краѣ, почти квадратная, съ очень немного выпуклыми боковыми краями, съ рукоятью усиковъ, достигающей до заднихъ закругленныхъ ея угловъ. У малаго ♀ голова спереди нѣсколько расширенная, сзади суженная и закруг-

ленная, съ ровнымъ затылочнымъ краемъ; рукоять уси-  
ковъ простирается дальше заднихъ угловъ головы. Посреди  
головы у больш. и мал. ♀♀ проходитъ углубленная линія отъ  
лобной площадки до затылка. Поверхность головы гладкая и  
блестящая, съ рѣдкимъ мелкимъ пунктиромъ; на переднихъ  
углахъ ея замѣтно немного штриховатыхъ морщинокъ. При  
разсматриваніи подъ микроскопомъ на поверхности головы  
выступаетъ тончайшая сѣтчатость. Верхнія челюсти бле-  
стящія, борозчатая сверху, съ 7—8 тупыми зубчиками. Ли-  
чной щитокъ мелко морщинистый, но довольно блестящій.  
Грудь крѣпкая, коренастая. Заднеспинка вооружена сильными  
зубцами, немножко изогнутыми, направленными вверхъ, ши-  
рокими и узкими, длина которыхъ нѣсколько меньше проме-  
жутка между ними; у мал. ♀ зубцы эти тоньше и прямѣе.  
Основная поверхность заднеспинки у больш. ♀ почти прямая,  
возвышающаяся надъ среднеспинкой, у мал. ♀ немного вы-  
пуклая. Переднеспинка и среднеспинка ясно отдѣлены; пер-  
вая сильно выпуклая и блестящая, съ очень слабой морщи-  
нистостью, особенно на бокахъ; вторая мало выпукла, полу-  
блестящая, болѣе грубо морщиниста. Заднеспинка тоже полу-  
блестящая съ поперечной морщинистостью на основной и по-  
катой поверхностяхъ. На бокахъ груди между крупными штри-  
ховатыми морщинками (на mesothorax'ѣ поперечными, на me-  
tathorax'ѣ продольными) выступаетъ частая, мелкая зерни-  
стость. Первый узелокъ стебелька въ видѣ толстой чешуйки,  
сверху суженной и сбоку угловато-закругленной. Оба узелка  
съ мелкой точчатостью, полублестящіе (у мал. ♀ грудь и сте-  
белекъ сильнѣе блестятъ). Брюшко гладкое, блестящее. Отсто-  
ящіе волоски очень рѣдки на тѣлѣ, одиночны; на нижней  
сторонѣ головы длинные щетинистые, загнутые впередъ воло-  
ски. Ножки гладкія, блестящія, съ полустоящими волосками,  
не частыми; бедра почти безъ волосковъ. Красно-коричневый  
съ коричнево-чернымъ брюшкомъ; ножки коричневая съ жел-  
товатыми лапками. У большого ♀ голова съ темнымъ пятномъ  
сверху и вообще нѣсколько темнѣе торакса; у мал. ♀ голова  
и грудь одинаковаго цвѣта и болѣе свѣтлыя. Дл. 5—10 мм.

Мѣстонахожд.: *Кавказъ*, с. Карабулакъ (Карабахъ) Елизаветп-  
губ., на безлѣсн. плоскогоріи (Сагунинъ, 94); постъ Зарданесъ,  
бл. Ольты, Карской обл., X. 1902 (онъ же); на пути между  
Абастуманомъ и Ахалцыхомъ, на пустынно-каменистой степи, VII.

99 (!); на склонѣ холма между Коджорами и Тифлисомъ, VII. 1900 (!).

По характеру скульптуры торакса, зубцамъ заднеспинки и формѣ головы, частью и по окраскѣ форма эта должна быть отнесена къ subsp. *aegyptiacus* Em.; отличается же отъ него главнымъ образомъ блестящей головой, болѣе плоской среднеспинкой и болѣе низкими и толстыми узелками стебелька.

### 156. *Messor barbarus striaticeps* André.

1. *Aphaenogaster barbara*, var. *striaticeps* André 18, стр. 356 (♀).
2. *Aph. (Messor) barbarus*, r. *striaticeps* And. Forel 277, стр. 9.

♀. Голова у больш. ♀ безъ выемки на затылочномъ краѣ, не очень массивная (до 2,5 mm. въ ширину). Грудь менѣе высокая (въ сравненіи съ *M. barbarus* i. sp. и *capitatus*) и болѣе длинная. Заднеспинка приподнятая, съ сильными, широкими при основаніи и острыми на концѣ зубцами. Матовый или полуматовый и морщинистый весь, за исключеніемъ конца брюшка. Вся голова сверху покрыта чрезвычайно мелкой и частой сѣтчатой морщинистостью (зернистостью) и еще продольными штриховатыми морщинками на лбу, темени и переднихъ углахъ. Грудь совершенно матовая, съ крупными продольными и поперечными морщинками, между которыми мѣстами замѣтна зернистость. Заднеспинка на основной и покатой поверхности съ поперечными морщинками. Узелки стебелька матовые, мелко морщинистые. Передняя половина брюшка покрыта мельчайшей сѣтчатостью и потому полуматовая; задняя половина гладкая, блестящая. Волоски на тѣлѣ очень рѣдкіе; на нижней сторонѣ головы только нѣсколько длинныхъ щетинистыхъ волосковъ. Малый ♀ очень мало отличается отъ большого, имѣетъ только голову длиннѣе и уже, и сѣтчатость ея еще мельче, вслѣдствіе чего затылочная часть блеститъ. Зубчики на челюстяхъ у тѣхъ и другихъ особей хорошо развиты. Бедрa съ очень рѣдкими прилегающими волосками; голени и рукоять усиковъ съ болѣе частыми полуприлегающими волосками. Черный, съ коричнево-черными ножками и жгутикомъ усиковъ; челюсти темновато-коричневые; концы лапокъ рыжеватые. Д. 6—10 mm.

Самцы и самки мнѣ не извѣстны. Близовѣ къ *Mess. arenarius* (Fabr.). Указанъ Андра (13) для Туниса и *Каваказа*. Найдень потомъ Форедемъ въ Алжирѣ.

Изъ прочихъ формъ группы *Mess. barbarus* извѣстны: *M. barbarus*, var. *niger* And. (южн. Франція, Италия, острова Средиз. м., Алжиръ); *M. capitatus*, var. *striatulus* Em. (Тунисъ, Алжиръ); — var. *minor* And. (острова Средиз. м., Сѣв. Африка, Канарскіе остр.); var. *rugosus* And. (Сирія); *M. barbarus instabilis* Smith (*punctatus* For.) сѣв.-вост. Африка, сѣв. Индія; *M. barbarus capensis* Murr (южн. Африка); *M. barbarus cephalotes* Em. (южн. Африка); *M. barbarus*, r. *sordidus* For. (290, стр. 452) изъ южной Испаніи.

### 157. *Messor caducus* (Motsch.).

г. *Formica caduca* Motschulsky 578, стр. 47 (♀).

Син.: Dalla Torre 95, стр. 100.

♀. Голова нѣсколько болѣе длинная, чѣмъ широкая (у больш. ♀ шир. 2 мм., дл. 2,3 мм.), закругленная на затылкѣ, совершенно безъ выемки. Рувоятъ усиковъ не достигаетъ до задняго края головы (у больш. ♀); первый членикъ жгутика немного длиннѣе второго. Поверхность головы слабо блестящая, покрытая тонкой сѣтчатостью, съ очень рѣдкимъ, слабо проступающимъ пунктиромъ; на лбу едва замѣтна продольная штриховатость; на переднихъ углахъ и около усиковыхъ ямокъ продольныя штриховатыя морщинки, но короткія и не идущія на щеки. Глаза очень малы и лежатъ по срединѣ боковъ головы. Грудь плотная, довольно широкая и короткая; переднеспинка слита съ среднеспинкой и обѣ онѣ образуютъ полусферовидную выпуклость. Заднеспинка мало выпукла и съ двумя продолговатыми бугорковидными возвышеніями. Между средне- и заднеспинкой глубокое вдавленіе. Первый узелокъ стебелька сверху въ видѣ закругленнаго угла, спереди вогнуть, сзади выпуклъ. Грудь полуматовая, очень мелко и поверхностно, неправильно морщинистая; только на заднеспинкѣ сравнительно крупныя поперечныя морщинки. Узелки стебелька мелко морщинистые и полуматовые. Брюшко блестящее и почти гладкое (въ микроскопъ видна на немъ тончайшая сѣтчатость). Безъ волосковъ на тѣлѣ (за

исключеніемъ одиночныхъ, вороткиихъ, отстоящихъ на задней половинѣ брюшка и нѣсколькихъ длинныхъ на нижней сторонѣ головы). Ножи и усики съ рѣдкими прилегающими (на голенахъ полуприлегающими) волосками. Голова, усики и грудь краснаго цвѣта (иногда темно-краснаго, особенно грудь); глаза и брюшко черно-коричневые; челюсти коричневая; ножи красно-коричневая. Дл. до 9 мм.

Мочульскимъ былъ указанъ и описанъ изъ *Zakavkazья* (бер. р. Аракса); впоследствии былъ найденъ въ Сири, Палестинѣ, Мал. Азій и Африкѣ (Абиссинія, Сенегаль). Самки и самцы, какъ и образъ жизни не извѣстны.

Форель и Эмери считаютъ *M. cadiscus* за расу *M. barbarus*, что едва-ли справедливо. Отсутствіе волосковъ на тѣлѣ и своеобразная скульптура, соединенная съ яркостью окраски, форма головы—все эти признаки, рѣзко отличаютъ его отъ *barbarus* и даютъ право считать за самостоятельный видъ. Къ тому же и переходныя формы между двумя этими видами еще не извѣстны.

Изъ тропической Африки (восточной) была описана var. *galla* Emery (188, стр. 179), отличающаяся болѣе крупной головой и темнымъ цвѣтомъ.

## 4. Subf. Ponerinae (Lep.) Mayr.

### Gen. *Ponera* Latr.

(стр. 108 и 177).

#### 158. *Ponera coarctata* (Latr.) s. str.

1. *Formica coarctata* Latreille 466, стр. 65 (♀, ♂).
  2. — *contracta* Latreille 467, стр. 195.
  3. *Ponera contracta* Ltr. Mayr 507, стр. 116—117 (♀, ♂, ♀).  
Foerster 252, стр. 45—48. Schenck 862, стр. 72—73. Mayr 511, стр. 55. Forel 257, стр. 64—65. André 18, стр. 239—244. Насоновъ 587, стр. 68.
- Син.: Dalla Torre 95, стр. 38—39.

♀. Голова длинная (равная почти длинѣ груди), узкая, болѣе широкая, чѣмъ грудь, съ небольшою полудунной выем-