

LES SOUS-ESPÈCES NORD-AFRICAINES DU *Camponotus compressus* F.

Dans son catalogue des Formicidae, du *Genera Insectorum* 1923, Carlos EMERY a rattaché au *Camponotus compressus* F. des Indes et Ceylan, un certain nombre de sous-espèces et de variétés dont la plupart sont africaines. En voici d'abord la liste, telle que je la conçois après un examen attentif des formes africaines.

Camponotus compressus F., Indes et Ceylan.

- st. *jellah* Em., Egypte.
- v. *herodes* Sants. Egypte, 1936, p. 42.
- v. *foleyi* Sants. Sahara central.
- st. *occipitalis* Stitz. Sahara central.
- st. *pupillus* Sants. Ain Sefra, 1925.
- st. *martensi* For. Sahara algérien.
- v. *spahis* Sants. Sahara algérien, 1925, p. 357.
- v. *magister* Sants. Sahara algérien, 1925, p. 357.
- v. *tibestiensis* Sants. Sahara central, 1932, p. 4.
- st. *thoracicus* F. Sahara.
- v. *beta* Sants. Sahara.
- v. *nigrithorax* Sants. Sahara.
- v. *oasium* For. Sahara, oasis, pénètre jusque dans l'Atlas.
- v. *minor* For. Sahara tunisien.
- st. *tahatensis* Sants. Hoggar, 1929, p. 103.
- st. *carinatus* Brul. Canaries.
- ? st. *rectinotus* Stitz, Tripoli.
- ? v. *meningensis* Sants. Djerba.

Ce sont, en général, de belles espèces dont l'ouvrière major varie entre 12 et 17 mm. de long, exceptionnellement entre 8,5 à 9 mm. La couleur varie du noir au jaune, les grandes ouvrières sont ordinairement plus foncées que les petites. Tibias prismatiques, les postérieurs armés de piquants sur le bord interne. Les femelles ont la couleur de la grande ouvrière avec la tête plus rectangulaire et plus étroite. La taille dépasse un peu celle de l'ouvrière major. Les mâles sont bruns ou noirs avec les appendices diversement colorés, la taille est à peu près celle de l'ouvrière moyenne. Ce sont des espèces terricoles pour la plupart, on les voit sortir ordinairement le soir et la nuit. Les nids sont assez populeux ; quand on les ouvre, les ouvrières major semblent plus agressives que les petites, lesquelles se cachent volontiers dans la profondeur. Elles ne paraissent pas être carnassières, de ce fait elles n'ont pas d'utilité pour l'agriculture. En revanche, s'il se confirme qu'elles n'élevaient pas de pucerons, on pourrait les considérer comme inoffensives.

Deux groupes distincts se dégagent de la liste ci-dessus : 1^o le groupe *compressus* auquel se rattache les races *fellah*, *occipitalis* et *foleyi* ; 2^o le groupe *thoracicus* auquel se rattachent les sous-espèces *martensi* et *taha-tensis*.

Le premier groupe se caractérise par la présence de poils dressés, en général peu nombreux, disposés sous la tête ; ne sont pas compris ceux qui se trouvent sous la bouche. La couleur est généralement plus foncée, surtout la tête et le gastre, lequel est noir ou brun dessus, rarement éclairci vers la base. Les hanches, les cuisses et le funicule sont souvent plus ou moins roussâtres ou brun roussâtre. Le devant de la tête et le gastre sub-mats ou un peu luisants.

Les formes qui se rapportent à ce groupe sont plutôt orientales. Plusieurs ont été rattachées au deuxième groupe, comme variétés du *thoracicus*. Tel est le cas de la st. *fellah* d'Egypte à laquelle il faut ajouter la var. *herodes* Sants. lesquelles se rapprochent beaucoup plus du *compressus* que du *thoracicus*. Au *fellah* se rapportent les *C. sanctus* For. et ses variétés : *cosensis*, *symiensis*, *cypricus*, *santoïdes*, et peut-être la v. *morfis* For. que je ne connais pas en nature. En revanche, le *C. xerxes* For., qui a été confondu avec la v. *herodes* Sants. est une sous-espèce bien distincte du groupe *compressus-fellah*, et son habitat est purement asiatique. Il se distingue par ses yeux plus grands que chez *compressus* et par le dessous de la tête glabre. Ce dernier caractère le rapproche plutôt du groupe *thoracicus*, auquel EMERY l'avait joint comme variété. Restent encore comme formes africaines faisant partie du groupe *compressus*, les *C. occipitalis* Stitz et *foleyi*, ici décrits.

Le *C. occipitalis* Stitz, rapporté par EMERY comme race ou sous-espèce au *C. compressus*, est une petite espèce, les plus grands individus connus ont seulement 8,5 mm. Peut être en existe-t-il de plus grands mais pas de beaucoup, car le funicule est ici déjà très court, ne dépassant pas l'angle postérieur de la tête. Je ne suis pas certain qu'il s'agisse d'une espèce distincte, mais je la laisse provisoirement, comme Emery, dans ce groupe.

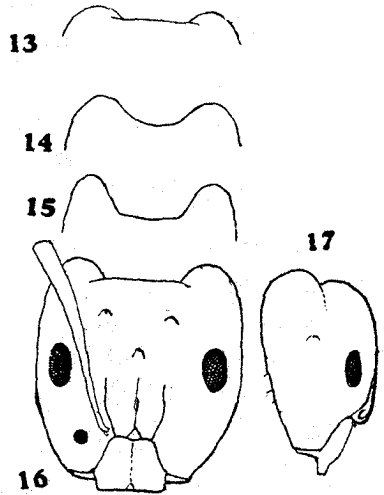


Fig 13 à 17.

13) vue de face du bord postérieur de la tête du *Camponotus compressus* st. *thoracicus* F. v. *oasium* For. — 14) la même, vue inclinée. — 15) *C. compressus* F. st. *foleyi* n. st., bord postérieur de la tête inclinée. — 16) tête du même, vue de face. — 17) tête du même, vue de profil

Le stirpe *foleyi* (Fig. 15, 16, 17) est une belle grande forme dont la description est donnée plus loin. Ce premier groupe ne doit pas être confondu avec celui du *sylvaticus-barbaricus* chez lequel la pilosité du dessous de la tête est plus abondante et le bord occipital à peine échancré chez la grande ouvrière alors qu'il l'est fortement chez *compressus*.

Le deuxième groupe, celui du *C. thoracicus* F. comprend aussi de grandes espèces variant entre 13 et 17 mm. chez l'ouvrière major. Il diffère du groupe précédent par l'absence de tous poils dressés sous la tête (exception faite de ceux provenant de la bouche). Je distingue trois sous-espèces : le *C. martensi*, dont la taille dépasse ordinairement 16 mm., chez la grande ouvrière, le *st. thoracicus* qui varie entre 13 et 15 mm., rarement 16 mm. (avec le scape plus court) et enfin une race du Hoggar, plus petite, la base du gastre plus foncée, le *tahatensis* Sants. et une variété du *tibesti* se rapportant à *martensi*.

CLÉ DES GRANDES OUVRIÈRES DES *Camponotus* NORD-AFRICAINS
DU GROUPE *compressus* F.

- | | | |
|----|---|-------------------------------|
| 1. | Gula (espace du dessous de la tête entre l'articulation cervicale et la bouche non comprise) glabre..... | 6 |
| — | Quelques poils clairsemés sur la gula | 2 |
| 2. | Thorax et gastre obscurs, brun noir ou noirs. Pas d'impression transversale linéaire sur les côtés de la tête | 3 |
| — | Thorax en grande partie, écaille, devant et côtés du gastre, hanches et cuisses roussâtre plus ou moins clair. Une ou deux impressions linéaires transversales sur les côtés de la tête à la hauteur des yeux. Sud oranais..... | <i>st. pupillus</i> Sants. |
| 3. | Devant du premier segment du gastre noir. Egypte | 4 |
| — | Devant du premier segment du gastre et écaille largement roussâtres, tête fortement échancrée derrière. Sahara central. | 5 |
| 4. | Écaille et base des pattes roussâtres | <i>st. fellah</i> Em. |
| — | Écaille et base des pattes obscures..... | v. <i>herodes</i> Sants. |
| 5. | Plus grand (17 mm.). Le scape dépasse sensiblement le bord postérieur de la tête | <i>st. foleyi</i> Sants. |
| — | Plus petit (8,5-9 mm.). Scape plus court... | <i>st. occipitalis</i> Stitz. |
| 6. | Ouvrière major atteignant ou dépassant 16 mm. Tibias postérieurs plus minces dépassant 5,2 mm. | 7 |
| — | Ouvrière major atteignant rarement 15 mm. Tibias postérieurs ne dépassant pas 5 mm..... | 9 |

7. Ouvrière major : Thorax, funicule, tibias et tarsi d'un roux chaud. Le dessus du mésonctum et du pronotum plus ou moins enfumé de brun rougeâtre. Hanches, cuisses, écaille et premiers segments du gastre d'un beau jaune miel clair avec une faible tache floue, brun roussâtre, sur le premier et une tache plus large sur le deuxième tergite du gastre. Tête d'un brun rougeâtre, plus claire derrière, parfois noire devant, ainsi que les scapes et les deux derniers segments de l'abdomen. Tête large de 4 mm., longue de 4,2 mm., le bord postérieur presque aussi échancré que chez *foleyi* (fig. 15). Pas d'impression sur les côtés de la tête. L'ouvrière minor est jaune clair. La tête et les deux derniers segments du gastre brun rougeâtre. L'épistome reste souvent jaune. Biskra, In Salah st. *martensi* For.
- ♂ major : Tête, pronotum et macules du gastre d'un brun plus foncé, noir ou noirâtre, les parties jaunes plus ternes. ♀ minor, jaune terne avec tête et bout du gastre bruns. Sud oranais. 8
8. Tête étroite comme chez *martensi*, les côtés en partie parallèles, avec, très souvent, une ou deux impressions linéaires, transversales à la hauteur des yeux. Largeur du pronotum 2,8 mm., de l'écaille, 1 mm. ♀ minor, long. 8,5 mm. Tibias postérieurs, 4 mm. v. *magister* Sants.
- Tête plus large, 4,5 mm., à côtés plus arqués et impressions latérales nulles ou très rares. Largeur du pronotum, 2,5 mm., de l'écaille, 1,5 mm. v. *spahis* Sants.
9. Deux premiers segments du gastre jaune plus ou moins clair, tout au plus le deuxième tergite rembruni derrière 10
- Les deux premiers tergites du gastre plus ou moins rembrunis, parfois brun foncé ou noirâtres 13
10. Tête de la grande ouvrière brun foncé ou noirâtre 11
- Tête et thorax de la grande ouvrière roussâtres 12
11. Thorax plus ou moins roussâtre ou faiblement rembruni devant. Sahara algérien, El Goléa..... st. *thoracicus* F.
- Dessus du thorax brun foncé ou noirâtre aussi foncé que la tête. Sahara algérien v. *nigrithorax* Sants.
12. ♂ major : Yeux plus petits, gastre moins luisant. Tête de l'♀ minor rembrunie derrière, ainsi que les deux derniers segments du gastre. Algérie, Tunisie v. *beta* Sants.
- Yeux un peu plus grands. Gastre très luisant. ♀ minor entièrement jaune, sauf les derniers segments du gastre ombrés de

- brunâtre, parfois des dessins foncés ornent le reste du gastre.
 Basse Egypte. v. *delta* Sants.
13. Le dessus du gastre brun noirâtre. Canaries, Sahara central . 15
 — Au moins une partie du dessus du premier tergite du gastre
 roussâtre. Afrique mineure, Sahara 14
14. ♂ major. Long : 15 mm. Tête plus grande, large de 4,2 à
 4,3 mm. Couleur comme chez *spahis*. Oasis, remonte dans l'ar-
 rière Atlas (fig. 13-14) v. *oasium* For.
 — ♂ major. Long : 12 mm. Tête large de 3,5 mm. ... v. *minor* For.
15. ♂ major. Long : 13 mm. La face antérieure du gastre brun
 roussâtre, derrière de la tête brun rougeâtre comme le méso-
 épnotum. Canaries st. *carinatus* Brul.
 — ♂ major, Long : 14 mm. Devant du gastre aussi foncé que le
 dessus. Tête entièrement noire. Hoggar st. *tahalensis* Sants.
16. Profil de la face basale de l'épnotum faiblement concave
 chez l'♂ minor. Tête brunâtre. Tripoli st. *rectinotus* Stits.
 — Profil de la face basale de l'épnotum droite chez l'♂ minor.
 Tête roux brunâtre. Ile Djerba v. *meningensis* Sants.

EMERY catalogue le *C. rectinotus* comme sous-espèce du *compressus*, mais par la forte pilosité de la gula, cette forme se rattache plutôt au groupe *silvaticus-barbaricus* Em., auquel elle paraît faire transition ; cependant, la tête de l'♂ major rappelle le groupe *thoracicus* par sa robustesse

La v. *libestiensis* Sants, que je n'ai plus sous les yeux, ne figure pas dans ce tableau.

C. (Myrmoturba) compressus st. *foleiji* n. st. (Fig. 15, 16, 17).

♂ major. Long : 17 mm. Tête longue, avec les angles occipitaux, de 4,8 mm. ; larg. : 4,3 mm., scape 3,8-3,9 mm. Funicule, hanches, pattes, écaille, face antérieure et inférieure du gastre d'un brun jaunâtre, un peu plus jaunâtre vers la base des pattes et le gastre ; segments du gastre bordés de jaunâtre. Deux taches et bord du pronotum, la plus grande partie du mésonotum et de l'épnotum d'un brun rougeâtre foncé. Pattes plus foncées vers les genoux et les tibias. Le reste noir ou noir brunâtre. Trois ou quatre poils fins sous la tête. Moitié postérieure de la tête et thorax mats. Gastre assez luisant. Les angles occipitaux sont prolongés en bosses arrondies (comme chez *occipitalis* Stitz) que le scape dépasse d'environ deux fois son épaisseur. Diffère de *martensi* et des v. *spahis* et *magister* par le dessus du premier tergite du gastre entièrement obscur, les angles postérieurs de la tête plus accusés et la pilosité de la gula.

Sahara central. Pointe occidentale du Tassili des Adjar. Région d'Amguid (Lt. DARQUE). Une seule ouvrière major.

Cet exemplaire est de la même localité que le *C. occipitalis* Stitz et j'ai hésité à l'identifier comme tel. Mais STITZ indique une taille maxima de 8,5 mm. avec le scape ne dépassant pas le bord postérieur de la tête, ce qui indique pour *occipitalis* une forme beaucoup plus petite et se rapprochant probablement de *rectinotus*.

C. (M) compressus st. *pupillus* Sants.

(= *C. erigens* For. st. *magister* Sants v. *pupillus* 1925, p. 358).

Cette forme, dont je ne connais que deux ouvrières media major de 9 à 10 mm., mérite un complément de description.

Tête longue de 4 mm., large de 3,8 mm., scape 3,6 mm. dépassant de deux à trois fois son épaisseur le bord postérieur de la tête. Tibias postérieurs de 4,8 mm. minces et légèrement arqués sur la face interne dans leur tiers distal. La tête est presque aussi fortement échancrée derrière que chez *magister* avec les mêmes impressions transversales sur les côtés à la hauteur des yeux, plus nettes chez l'ouvrière de 10 mm. Le thorax est un peu plus rougeâtre, la tache brune du premier segment s'étend plus largement, les côtés du deuxième n'ont pas de tache jaune. Les deux tiers des mandibules sont d'un rouge assez clair.

C'est une forme très voisine de *magister* dont elle diffère en outre par la présence de poils espacés sous la tête. Je pense que la grande ouvrière est aussi grande que l'♂ major de *magister*, sa découverte indiquera le degré de parenté.

Aïn Sefra, 2 ♂ (Cap. Boitel).

Une femelle de la même localité, reçue du Dr CROS, est longue de 12 mm. La tête est plus étroite avec les côtés plus parallèles que chez *oasium*, quelques poils sous la tête, la couleur comme chez la ♀ de *oasium*. Pourrait être celle de *pupillus*.

Camponotus (Myrmoturba) compressus F. st. *sanctus* For. v. *confellah* n. v.

♀. Long : 8 à 14 mm. Diffère de *sanctus*, outre sa plus forte taille, par la matité plus accusée, la couleur plus obscure rappelle celle de *fellah*. Tête, thorax et gastre presque entièrement noirs, ou brun noir; écaille, deux petites taches de chaque côté de l'insertion du gastre, hanches, base des pattes, roux ferrugineux chez la grande ouvrière, devenant plus clair chez les exemplaires plus petits pour devenir jaune roussâtre clair sur le thorax, l'écaille, tout le segment basal du gastre et les appendices chez la plus petite ouvrière. La tête est plus large et les côtés plus convexes que chez la st. *feilah* Em. mais moins convexe que chez *sarctus*, dont elle se rapproche par la forme du thorax sensiblement plus trapu, plus haut et plus convexe que chez *fellah*. Diffère, en outre, de la variété *sanc-*