

Révision Myrmécologique

PAR LE

D^r F. SANTSCHI

I

Monomorium (Xeromyrmex) subopacum SMITH.

Le mâle de cette espèce vient d'être identifié et ceci implique une retouche importante dans la classification. Faute de le connaître, le *M. subopacum* était considéré, par la plupart des myrmécologues, comme simple sous-espèce du *M. salomonis* L. Pourtant, ce mâle m'était connu, mais il diffère si bien de celui de *M. salomonis* par le développement considérable des valves génitales externes (stipes), que, l'ayant reçu d'abord isolément, je l'avais attribué au genre *Paraphacota*. Cela d'autant mieux que cet appareil fait supposer une femelle plus grande que celle de *salomonis*, tandis qu'au contraire celle de *subopacum* est plus petite. On retrouve cependant un pareil développement des stipes chez le s. g. *Chelaner* EM., bien qu'on n'en puisse encore déduire une parenté phylogénique, les caractères distinctifs des ♂ et ♀ des deux sous-genres restant tels que les a établis EMERY. Par contre, il existe des caractères constants qui permettent de distinguer les ouvrières et femelles de *M. salomonis* et *subopacum*. C'est d'abord la massue de l'antenne dont les deux premiers articles sont beaucoup plus épais chez *subopacum* que chez *salomonis* (fig. c, d, e, f). En outre, l'épinotum est plus convexe, la face basale moins oblique et le scutum plus élevé chez *subopacum* que chez l'autre espèce.

Voici maintenant comment je conçois la classification actuelle du *M. subopacum* et de ses races et variétés.

1 **Monomorium (Xeromyrmex) subopacum (SMITH).**

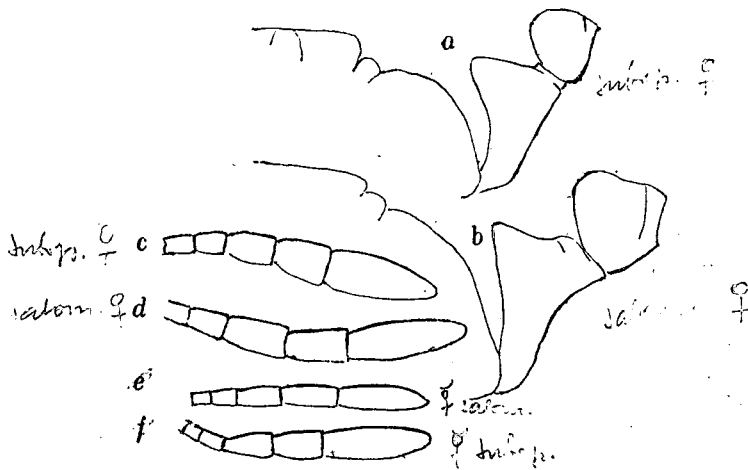
= *Myrmica subopaca* SMITH, 1858, *Cat. Hym. Brit. Mus.*, VI, p. 127, ♂ ♀.

= *Monomorium subopacum* MAYR, 1862, *Verh. Zool. bot. Ges.*

Wien., XII, p. 753. Et. ANDRÉ, 1882, *Spec. Hym. Europe*, II, p. 336, 339, ♀ ♀.

= **Monomorium (Xeromyrmex) salomonis** L. sub. **subopaca** EMERY, 1916, *Boll. Soc. Ent. Ital.*, III, p. 161, 162, (partim). 1922. *Gen. Insect. Myrm'c.*, p. 176.

= **Monomorium mediterraneum** MAYR, 1861, *Europ. Form.*, p. 72.



Monomorium (Xeromyrmex) subopacum SM.

a. thorax et pédoncule de la ♀. c. massue antennaire de la ♀.
e. massue ♀.

Monomorium (Xeromyrmex) salomonis L.

b. thorax et pédoncule ♀. d. massue antennaire de la ♀. f. massue ♀.

= **Paraphacota cabrae** SANTSCHI, v. **obscuripes** SANTSCHI, 1921, *Bol. R. Soc. Esp. Hist. Nat.*, L, p. 424, ♂.

Habitat : Madère et Canaries, peut-être l'Espagne et l'Afrique mineure.

L'ouvrière est souvent assez sombre, SMITH écrit : "dull rufotestaceus". La tête de la ♀ est plus foncée que le devant du thorax.

Monomorium (Xeromyrmex) subopacum SM., v. **cabrae** (SANTS.)

= **Paraphacota cabrae** SANTSCHI, 1919, *Bol. Soc. Esp. Hist. Nat.*, p. 405, fig. 1, ♂.

L'ouvrière est d'un roussâtre plus pâle que chez le type de l'espèce, le gastre souvent brunâtre un peu plus petit. Le dos presque aussi droit que chez *planidorsum* EM. La ♀ a la tête aussi claire que le thorax.

Tenerife : Laguma ♀ ♀ ♂. (A. CABRERA) ; le ♂ a été capturé à part.

3. **Monomorium (Xeromyrmex) subopacum** SM., v. **intermedium** (WHEELER).

= **Monomorium (Xeromyrmex) salomonis** sub. **subopacum** v. **intermedium** WHEELER, 1927. *Proc. Amer. Acad. of Arts and Sc.* LXII, p. 108, ♀.

Variété à sculpture intermédiaire entre **subopacum** et **salomonis**. La couleur n'est pas indiquée.

4. **Monomorium (Xeromyrmex) subopacum** SM., v. **phoenicum** (EMERY).

= **Monomorium (Xeromyrmex) subopacum** SM., v. **phoenica** EMERY, 1908, *Deutsch. Ent. Zeitsch.*, p. 677, ♀.

L'ouvrière a la base du gastre mat.

Je possède un mâle de Derna (Cyrenaïque) que je rapporte avec doute à cette variété. Il est très voisin du type *obscuripes* des Canaries, mais a les antennes, articulations des pattes, tibias et tarsi blanchâtres ; les stipes jaunâtres assez poilu, pas plus longs à la base qu'au bout.

Egypte, Le Caire, Tunisie : Hammamet, Lybie ♀ ♂.

5. **Monomorium (Xeromyrmex) subopacum** SM., v. **zanoni** EMERY, 1924, *Bol. Soc. Ent. Ital.*, LVI, p. 9, ♀ ♀.

= **Monomorium salomonis** v. **areniphila** EMERY, 1915, *Bol. Lab. Zool. Scuol. Agric. Portici.*, IX, p. 378, ♀ (non ♀ non SANTSCHI).

♂ (non décrit). — Couleur et forme comme chez *surcoufi*, mais le dos du thorax et la face externe du stipe ont une pilosité assez abondante bien que plus courte que chez *subopacum* type (glabre chez *surcoufi*).

Tunisie, Tozeur, 25 mai 1927, nid dans la terre humide de l'oasis. Capturé en compagnie de M. H. KUTTER, ♀ ♀ ♂ (♂ type).

Lybie : Fuchat (ZANON types ♀ ♀) Coefia, Cussabat (SILVESTRI).

6. **Monomorium (Xeromyrmex) subopacum** SM., v. **apuleii**
n., var.

♀. — Roux jaunâtre. Tête, scape, massue antennaire, sommet des nœuds pédonculaires d'un roux un peu plus foncé. Gastre noir et luisant. Tête et thorax mat.

Taille et forme comme chez *zanoni*, soit un peu plus forte que chez *subopacum* type.

♀. — Taille et forme comme *zanoni*, mais couleur plus claire, la tâche de la base du gastre très apparente. Pilosité dressée courte sur tout le mésonotum.

♂. — Diffère de celui de *zanoni* par le stipe plus large à la base et plus longuement poilu. Leur couleur aussi blanchâtre que chez *zanoni* et *surcoufi*. Le triangle médian et luisant du devant du mésonotum est brunâtre (noir chez *zanoni*).

Tunisie, Hammamat, (SANTSCHI) ♀ ♀ ♂ types.

7. **Monomorium (Xeromyrmex) subopacum** Sm. v. **liberta**
(SANTSCHI).

= **Monomorium (Xeromyrmex) salomonis** v. **liberta** SANTSCHI, 1921, *Bol. R. Soc. Esp. Hist. Nat.*, XXI, p. 170, ♀.

= **Monomorium salomonis subopacum** v. **senegalensis**, SANTSCHII, 1913, *Ann. Soc. Ent. Belg.*, LVII, p. 306, ♀ (nec ROGER).

= **Monomorium (Xeromyrmex) salomonis** ssp. **subopaca**, EMERY, 1922, *Cat. Gen. Insect. Myrmic.*, p. 178. *V. Chateaux Em*

♀ Dans la description initiale, j'ai omis de dire que le premier segment du gastre est mat. La couleur est à peine plus claire que chez *apuleii*. La taille rappelle celle de *M. salomonis*, dont elle se distingue facilement par la massue antennaire et le profil dorsal.

8. **Monomorium (Xeromyrmex) subopacum** SM. v. **surcoufi**
(SANTSCHI).

= **Paraphacota surcoufi**, SANTSCHI, 1919, *Bull. Soc. Ent. France*, p. 91, fig. : ♂.

♂. Le mésonotum et les stipes sont glabres, à peine quelques fins poils espacés le long du bord externe de ce dernier.

♀. (non décrite). Mandibules, funicule, partie des pattes, dessus du thorax, postpétiole et base du gastre roussâtres. Tête, scape, côtés du thorax roux brunâtre ou rouge sombre, le reste noir. Le dessus du mésonotum est glabre comme chez le ♂.

♀. Taille et couleur comme chez la var. *apuleii*.

Biskra (SURCOUF) ♀ ♀ ♂. Bien que les ♀ ♀ n'étaient pas dans le même tube, je ne pense pas faire une erreur d'identification étant donné que seuls cette ♀ et ce ♂ ont le dos glabre.

9. **Monomorium (Xeromyrmex) subopacum** SM. st. **planidorsum** EMERY.

= **Monomorium (Xeromyrmex) salomonis** ssp. **planidorsum**, EMERY, 1915, *Bol. lab. zool. scuol. agric. Portici*, IX, p. 378.

Par son thorax et son antenne cette forme se rapporte plutôt à *subopacum*.

10. **Monomorium (Xeromyrmex) subopacum** SM. st. **bicolor** (EMERY).

= **Monomorium bicolor**, EMERY, 1877, *Ann. Mus. Genova*, IXX, p. 368, ♀.

= **Monomorium (Xeromyrmex) bicolor**, EMERY, *Cat. Gen. Insect. Myrmic.*, p. 176.

= **Monomorium (Xeromyrmex) bicolor** v. **rufobasalis**¹⁾, SANTSCHI, 1914, *Bol. lab. zool. scuol. agric. Portici*, VIII, p. 373; 1925, *Rev. zool. Afric.*, XIII, p. 240.

Je possède un ♂ incomplet de cette forme pris avec les ♀ ♀. (Schalba par Kartum, KARAWAIEW).

Il ressemble beaucoup à *surcoufi* par sa couleur et sa forme, mais la pilosité du mésonotum est présente bien que très courte. Les deux dernières paires de pattes entièrement blanches.

11. **Monomorium (Xeromyrmex) subopacum** SM. st. **bicolor** EM. v. **tropicale** (SANTSCHI).

= **Monomorium (Xeromyrmex) bicolor** v. **tropicale**, SANTSCHI, 1925, *Rev. zool. Afric.*, XIII, p. 240, ♀ ♀ ♂.

Congo belge.

12. **Monomorium (Xeromyrmex) subopacum** SM. st. **bicolor** EM. v. **aequatoriale** (SANTSCHI).

= **Monomorium (Xeromyrmex) bicolor** v. **aequatoriale**, SANTSCHI, *Ibidem*, p. 240, ♀.

Congo belge.

12. **Monomorium (Xeromyrmex) subopacum** SM. st. **bicolor** EM.
v. **uelense** (SANTSCHI).

= **Monomorium (Xeromyrmex) bicolor** v. **uelense**, SANTSCHI,
Ibidem, p. 239, ♀.
Congo belge.

14. **Monomorium (Xeromyrmex) subopacum** SM. st. **dakariense**
(SANTSCHI).

= **Monomorium bicolor** st. **dakariense**, SANTSCHI, 1914, *Bol.*
Lab. Zool. Scuol. Agric. Portici, VIII, p. 357, ♀.

= **Monomorium (Xeromyrmex) bicolor** EM. ssp. **dakariense**,
EMERY, 1922, *Cat. Gen. Insect. Myrmic.*, p. 176.

15. **Monomorium (Xeromyrmex) subopacum** SM. st. **hirsutum**
(FOREL).

= **Monomorium bicolor** ssp. **hirsutum**, FOREL, 1914, *Zool.*
Jharb. syst., XXIX, p. 251.

= **Monomorium (Xeromyrmex) bicolor** ssp. **hirsuta**, EMERY,
1922, *Cat. gen. Insect. Myrmic.*, p. 176.

16. **Monomorium (Xeromyrmex) subopacum** SM. st. **nitidiventre**
(EMERY).

= **Monomorium bicolor** EM. v. **nitidiventre**, EMERY, 1893,
Ann. Soc. Ent. France, LXII, p. 256, ♀.

= **Monomorium bicolor** EM. sst. **nitidiventre**, EMERY, 1908,
Deutsche Ent. Zeitschr., p. 664, 672; KARAWAIEW, 1911, *Rev. Russ.*
Ent., II, p. 5, fig. 1, 2, ♀ ♀ ♂.

= **Monomorium (Xeromyrmex) bicolor** SM. ssp. **nitidiventris**,
EMERY, 1922, *Cat. gen. insect. Myrmic.*, p. 176.

Genre **Paraphacota** SANTSCHI.

1919, *Bul. Soc. Ent. France*, p. 91 (♀ non ♂). Type : **Phacota**
nouhieri, EMERY, 1895, ♀.