

Longueur ♂ : 17 mm ; aile : 10,5 mm (RICARDO : 13-14 mm).

— ♀ : 15,5-17 mm ; aile : 8,5-10,5 mm (RICARDO : 15 mm).

*Variabilité* : Si la conspécificité des spécimens du Népal et de ceux de Nilghiri Hills est prouvée, l'espèce présente une très grande variabilité, comme on peut le constater plus haut.

*Répartition géographique* : Népal, Inde méridionale.

Holotype et allotype : 1 ♂, 1 ♀, Kotagiri, Nilghiri Hills, 6 000 ft, British Museum (N.H.).

### Leptothorax barryi n. sp. (1)

### Hyménoptère Formicidae Myrmicinae d'Algérie

par Henri CAGNIANT

*DESCRIPTION DE L'OUVRIÈRE.* — Taille : 3,5-3,7-3,8 mm. Tête, thorax et pétioles brun-jaunâtre, sculptés, assez luisants. Gstre d'un brun plus sombre, lisse et luisant. Appendices jaune pâle.

Des soies raides, fortes, tronquées à leur extrémité ; très éparses sur le corps, les plus longues sont grandes comme le diamètre maximum du tibia 3. Le gstre présente l'habituel mélange de soies et de pilosité plus courte, plus fine et couchée. Sur les pattes et les mandibules, l'épistome et les scapes, une pilosité oblique.

Tête, rectangulaire, à côtés parallèles, près d'un tiers plus longue que large. Lt/lr = 1,30-1,31-1,33.

De fortes rides en mailles, s'effaçant un peu sur la ligne médiofrontale et sur l'occiput. Interrides faiblement réticulés restant plus ou moins luisants.

Mandibule finement ridée en long ; 6-7 dents soulignées de brun ; les apicale et préapicale plus fortes que les suivantes.

Epistome régulièrement proconvexe. Il présente 3 à 5 carènes longitudinales et sur son bord antérieur une « brosse » de 5-6 grandes soies.

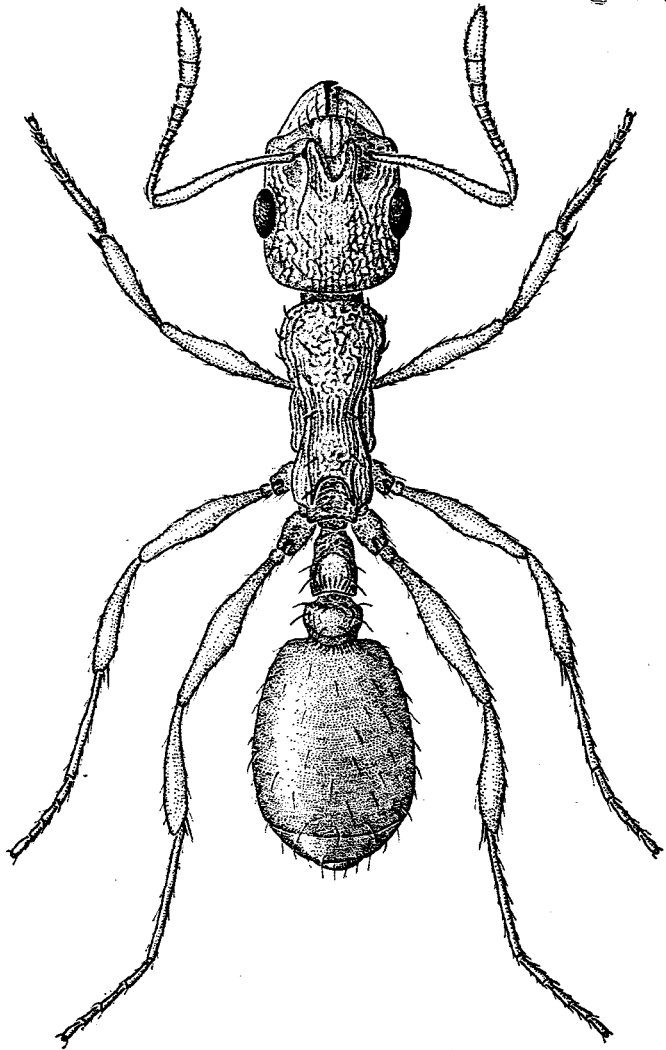
Aire frontale un quart plus haute que large à sa base, plutôt ogivale que triangulaire. Très finement réticulée et avec une ou deux carènes dans le sens de la hauteur. Arêtes frontales assez longues, atteignant presque la hauteur du milieu des yeux ; élégamment incurvées ; elles se prolongent vers l'arrière par une série de rides sinueuses. Yeux latéraux, situés au milieu des côtés de la tête. Ils sont relativement grands, plus d'un quart de la longueur totale de la tête : diam. oe/L.t = 0,27-0,28-0,29.

Scape peu courbé, dépassant le bord occipital. Long. sc./larg. tête = 1,04-1,05-1,07.

Premier article du funicule deux fois plus long que large et presque aussi long que les deuxième et troisième pris ensemble ; deuxième article funiculaire

(1) Ce *Leptothorax* a été découvert au cours d'une mission dans le Massif de l'Aurès, effectuée avec la Land-Rover du Laboratoire de Botanique de l'Université d'Alger, aimablement mise à notre disposition par M. le Pr J.P. BARRY. Je suis très heureux de lui dédier cette Fourmi nouvelle en témoignage de gratitude.

(29 Dec 1967)



*Leptothorax barryi* ♀

un peu plus long qu'épais ( $L/l = 1,15$  à  $1,20$ ) ; troisième à septième subcarrés ( $L/l = 0,90$  à  $0,95$ ) ; huitième carré ; les trois derniers formant une massue aussi étendue que les huit articles précédents.

Thorax près de deux fois et demie plus long que large.  $\frac{L \text{ thx}}{l \text{ thx}} = 2,4-2,42-2,45$ .

Épaules arrondies. Suture promésotonale invisible, méta-épinotale marquée par un sillon large mais peu profond.

Face épinotale basale plane ; les deux faces de l'épinotum subégales, faisant entre elles un angle d'à peu près  $105^\circ$ .

Tout le dos ridé en mailles plus lâches que celles de la tête ; un peu atténuées sur le promésotonum, plus marquées sur l'épinotum ; entre les mailles, la réticulation est visible, mais l'ensemble reste assez luisant ; flancs ridés-réticulés. Epines fortes, épaissies à leur base, subhorizontales, droites, un peu divergentes en arrière ; elles sont plus longues que la moitié de leur intervalle à la base.

$\frac{L. \text{ ép.}}{l. \text{ int.}} = 0,54-0,60-0,70$ . Une soie apicale.

Pétiole caractéristique avec un nœud subsphérique un peu aplati dessus et porteur de deux paires de fortes soies ; pédoncule nettement plus court, massif, non cylindrique.  $\frac{L. \text{ pétiole}}{h. \text{ pétiole}} = 1,50-1,59-1,65$ .

Postpétiole un peu plus large que long.  $\frac{l. \text{ pp.}}{L. \text{ pp.}} = 1,10-1,12-1,13$  ; il présente trois paires de fortes soies.

Pattes robustes ; les tibias fortement renflés. Les pattes 3 sont un peu plus courtes que la totalité du corps.  $\frac{L \text{ p3}}{\text{longueur}} = 0,83$ .

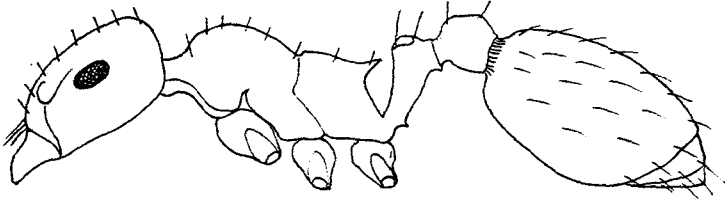
SYNTYPES : 7 ouvrières. Lieu de capture : le 26-VI-1966. Forêt de Pin d'Alep des Beni-Imhoul (Aurès), le long de la piste à 12 km au sud de Bou Hammama. Quelques larves dont une de mâle, malheureusement morte en élevage.

Un nid sous une petite pierre, s'enfonçant verticalement et disparaissant dans les interstices du calcaire. Cette nidification profonde, la couleur pâle et les grands yeux suggèrent une espèce à vie nocturne.

*L. barryi* rappelle par son allure un *Leptothorax* commun en Algérie tellienne : *L. scabrosus* (Sant. 1909) qui mesure 3,5-4 mm (cousin de *L. rottenbergi* (Em. 1870) de la faune européenne).

On retrouve chez ces formes les mêmes proportions antennaires, un nœud plus ou moins globuleux, une sculpture bien marquée. Mais *L. scabrosus* est noir, diurne, avec les yeux plus petits (diam. oe/lt =  $0,19-0,21-0,22$ ) ; le pédoncule pétiole est plus allongé, cylindrique, donnant au pétiole une allure « en pipe »  $\frac{L. \text{ p.}}{. \text{ p.}} = 1,65-1,75-1,90$  ; les soies dressées sont bien plus nombreuses sur les deux nœuds.

Des *Leptothorax* de la bordure saharienne se rapprochent de *L. barryi* ; ce sont *L. lauræ* (Em. 1884) et *L. naeviventris* (Sant. 1910) ; ils sont jaunes, avec de grands yeux. Notre espèce en diffère par sa taille plus forte, sa sculpture plus accentuée, son nœud pétiole non anguleux. Il se rapproche finalement.



Profil de *Leptothorax barryi* ♀

davantage de formes du Tassili, comme *L. lereddei* (Bernard 1953) (\*) et *L. lacinatus* (Stitz 1917), qui ont aussi un nœud pétiolaire arrondi avec une pareille disposition des soies sur les pétiotes ; mais ils sont plus petits (2,5 à 3,2 mm), plus lisses, moins spinulés, et ont les articles antennaires plus grêles.

En conclusion, la position respective de ces espèces ne pourra être clairement définie que lorsque les trois castes seront connues chez toutes.

CONTRIBUTION A L'ÉTUDE ÉTHOLOGIQUE ET ÉCOLOGIQUE DES ARAIGNÉES  
DE LA PROVENCE OCCIDENTALE

IX. — Sur quelques Araignées du genre *Zelotes* Gistel

par Bernard SOYER

Dans des recherches sur la faune arachnologique des groupements végétaux des environs de Marseille et des régions voisines, j'ai eu l'occasion de trouver un certain nombre de représentants fauves ou fauve rougeâtre du genre *Zelotes* Gistel. Ces derniers m'ont amené à revoir certaines dénominations, à créer une espèce nouvelle et à ajouter à la faune de France quelques espèces trouvées dans d'autres pays.

*Zelotes dentatidens* Simon et *Z. medianus* Denis. — Le *Z. dentatidens* Simon est connu en France par quelques rares exemplaires, tous mâles, de l'Ardèche et de l'île de Porquerolles. J'ai trouvé un ♂ dans l'île de Port-Cros à la limite du maquis et de la zone littorale, plusieurs dans la formation végétale à Bruyère multiflore et le liséré à halophytes de l'Astragale marseillaise qui bordent le massif de Marseilleveyre au sud de Marseille.

Le *Z. medianus* Denis a été trouvé par J. DENIS uniquement dans l'île de Port-Cros. Les exemplaires ♂ et ♀ de cette espèce sont faciles à reconnaître par leur appareil reproducteur.

(2) *Leptothorax lereddei* in Mission Scientifique au Tassili des Aijer, F. BERNARD : Les Fourmis du Tassili des Aijer (*Inst. Rech. sah.*, 1953, pp. 174-176).